



R É P U B L I Q U E D E G U I N É E

oooooooooooooooo

BANQUE CENTRALE, MINISTÈRES DU PLAN ET DU DEVELOPPEMENT ECONOMIQUE, DE L'ÉCONOMIE ET DES FINANCES

oooooooooooooooo

DG DES ÉTUDES ET STATISTIQUE, DE L'INSTITUT NATIONAL DE LA STATISTIQUE, DIRECTIONS
NATIONALES DU PLAN ET DE LA PROSPECTIVE, DU BUDGET, DES ÉTUDES ÉCONOMIQUES ET DE LA PRÉVISION

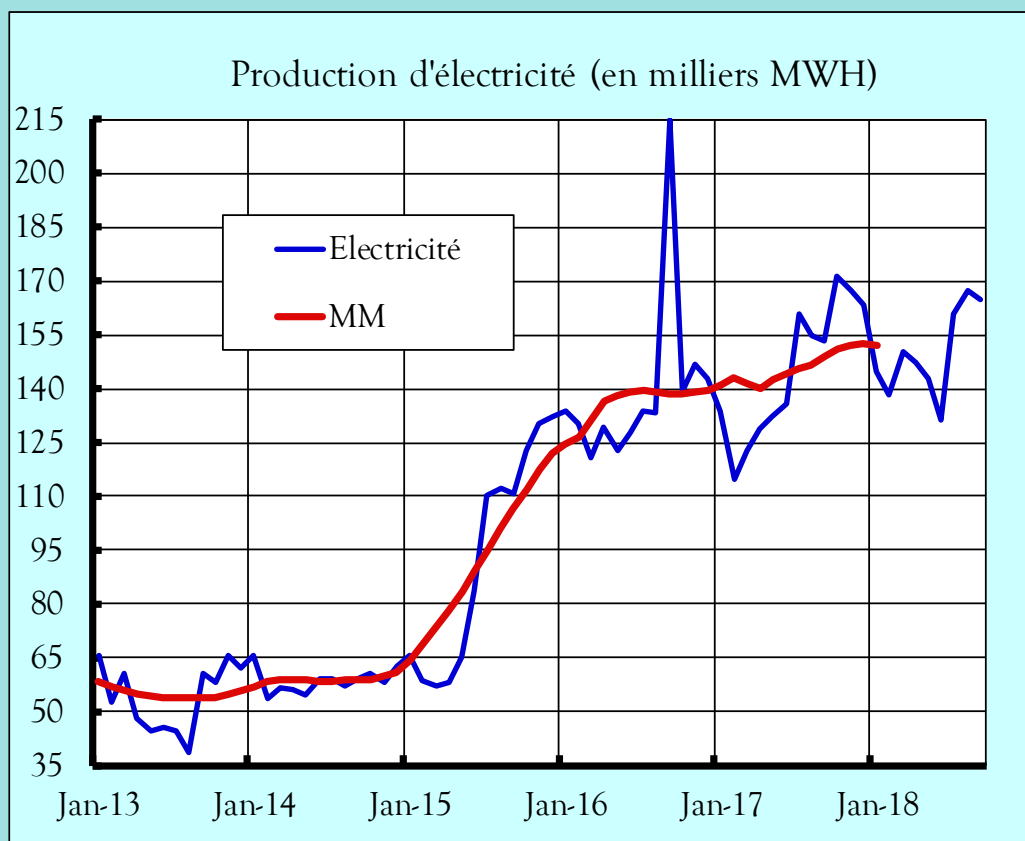
oooooooooooooooo

CELLULE TECHNIQUE DE SUIVI DE LA CONJONCTURE MACROÉCONOMIQUE (CTSCM)

TABLEAU DE BORD MENSUEL DE L'ÉCONOMIE GUINÉENNE

N° 171

SEPTEMBRE 2018



Projet GIN/00012801 - DAP/PNRCG, FINANCEMENT GOUVERNEMENT & PNUD

Conakry, novembre 2018

SOMMAIRE

Note synthèse du Tableau de Bord Mensuel de l'Economie Guinéenne	3
I. Environnement international	5
Tableau 1.1: Taux de change de l'euro face aux principales devises	5
Graphique 1.1 : Evolution des taux de change en glissement annuel	5
Tableau 1.2: Cours des produits de base en dollar americain	6
Graphique 1.2 : Evolution des prix des produits de base en dollar US	6
Tableau 1.3: Cours des produits de base en milliers de Frans guinéens	7
Graphique 1.3 : Evolution des prix des produits de base en Francs guinéens	7
II. Activité économique nationale	8
Tableau 2.1: Production industrielle	8
Graphique 2.1 : Evolution des volumes de production industrielle	8
Tableau 2.2: Production industrielle (suite, ..)	9
Graphique 2.2 : Evolution des volumes de production industrielle	9
Tableau 2.3: Activités aéroportuaires	10
Graphique 2.3 : Evolution des données sur le trafic aéroportuaire	10
III. Indice harmonisé des prix à la consommation (IHPC)	11
Tableau 3.1: Inflation par fonction en glissement annuel	11
Graphique 3.1 : Evolution du taux d'inflation en glissement annuel	11
Tableau 3.2: Inflation des prix des produits de première nécessité	12
Graphique 3.2 : Evolution des prix des produits de première nécessité	12
Tableau 3.3: Inflation par fonction en moyenne annuelle	13
Graphique 3.3 : Evolution du taux d'inflation en moyenne annuelle	13
IV. Emploi-Salaire des effectifs civils payés par l'Etat	14
Tableau 4.1: Emploi-Salaire des effectifs civils payés par l'Etat	14
Graphique 4.1 : Evolution des effectifs civils et salaires en glissement annuel	14
V. Finances publiques	15
Tableau 5.1: Finances publiques en milliards de GNF	15
Graphique 5.1 : Evolution de quelques indicateurs financiers en glissement annuel ..	15
Tableau 5.2: Soldes et ratios	16
Graphique 5.2 : Evolution des soldes et ratios financiers	16
Tableau 5.3: Services de la dette publique extérieure et intérieure	17
Graphique 5.3 : Evolution des services de la dette publique	17
VI. Monnaie et crédit	18
Tableau 6.1: Masse monétaire et contreparties en milliards de GNF	18
Graphique 6.1 : Evolution monnaie et crédit en glissement annuel	18
Tableau 6.2: Taux d'intérêt.....	19
Graphique 6.2 : Evolution des taux d'intérêts	19
VII. Commerce extérieur	20
Tableau 7.1: Balance commerciale	20
Graphique 7.1 : Evolution de solde commercial & taux de couverture	20
Tableau 7.2: Produits d'exportations agricoles	21
Graphique 7.2 : Evolution des produits d'exportations agricoles	21
Comité de coordination & Secrétariat permanent de la CTSCM ...	22
SIGLES & ACCRONYMES	23

¹NOTE SYNTHÈSE DU SUIVI CONJONCTUREL A FIN SEPTEMBRE 2018

I. ENVIRONNEMENT INTERNATIONAL, CROISSANCE RELATIVEMENT STABLE

Selon le Fonds Monétaire International (FMI), la croissance mondiale devrait s'établir à 3,7% en 2018 et 2019, soit 0,2 point de moins que prévu dans les perspectives économiques mondiales (PEM) d'avril. Aux Etats-Unis, le rythme de l'activité économique devrait se raffermir avec une croissance économique estimée à 2,4% en 2018. Dans la zone Euro, les perspectives sont moins optimistes. Les prévisions de croissance pour la zone ont été revues de 2,4% en avril à 2% en octobre de 2018, du fait des incertitudes liées au BREXIT et aux politiques populistes de l'Italie. Dans les pays émergents et les pays en développement, l'activité a continué de s'affermir progressivement dans les pays exportateurs d'énergie, mais s'est modérée dans certains pays importateurs. En Afrique sub-saharienne, les perspectives continuent de se consolider.

Sur les marchés financiers et monétaires, les orientations des principales institutions financières divergent. Aux Etats-Unis, la FED continue de relever ses taux directeur. Quant à la BCE, elle durcit le ton et maintient ses taux inchangés. Elle réitère sa décision de stopper les achats d'actifs en fin décembre 2018. La Banque du Japon a annoncé plus de flexibilité dans sa politique monétaire en envisageant d'allonger à nouveau la durée de son programme d'achat d'actifs. En glissement annuel, la monnaie unique européenne (Euro) s'est dépréciée respectivement de 1,2% et de 1,7% face au yen japonais et au dollar américain.

En septembre 2018, les cours des produits de base ont augmenté de 14,9% pour l'huile d'arachide, de 9,5% pour le cacao et de 0,3% pour le riz. En revanche, les cours des autres produits ont baissé de 27,6% pour l'huile de palme, de 17,3% pour le café, de 8,8% pour l'or et de 3,3% pour l'aluminium. Sur le marché du pétrole, le prix du baril est passé de 55,2 USD en septembre 2017 à 78,9 USD en septembre 2018, soit une progression de 42,9%, en lien avec l'accroissement des tensions commerciales et du risque géopolitique.

II. PERFORMANCES ECONOMIQUES NATIONALES

L'économie nationale reste tributaire de l'orientation des activités économiques mondiales. La conjoncture économique intérieure du mois de septembre 2018 montre des signes de consolidation de l'activité soutenue par des performances sectorielles positives. Cette évolution est effective au niveau du secteur primaire, qui poursuit son amélioration propulsée par l'orientation positive de la campagne agricole 2018-2019. Le secteur secondaire a maintenu son évolution positive, jouissant notamment des bons résultats de l'industrie extractive et celle manufacturière. Le rythme de progression du secteur tertiaire reste également favorable. Par ailleurs, à fin septembre 2018, le déficit budgétaire s'est établi à GNF 12,52 milliards. La gestion de la liquidité s'améliore et l'inflation est restée en deçà de 10%. Au terme des neuf (9) premiers mois 2018, le déficit commercial a été positif.

2.1 SECTEUR RÉEL

i) Secteur primaire, amélioration de la production vivrière.

La valeur ajoutée du secteur primaire devrait atteindre 3,8% en 2018 contre 1,8% il y a un an. Une évolution soutenue par la bonne orientation de la production vivrière au cours de la campagne agricole 2017/2018 (6,0% contre 5,8% à la campagne précédente). Soit une amélioration de la croissance de 0,2 point de pourcentage. Ce résultat proviendrait de l'utilisation des Engrais et Intrants agricoles mis à la disposition des paysans par le Gouvernement. Face à une demande domestique croissante en riz, l'offre demeure insuffisante. A fin septembre 2018, le volume d'importations de riz (653,72 mille tonnes) a augmenté de 47,4%. Sur la période, le prix moyen du riz local a progressé de 11,1% contre une hausse de 4,8% pour celui du riz importé.

ii) Secteur secondaire, disposition favorable.

Mine, production de bauxite en hausse : A fin septembre 2018, les productions cumulées de bauxite et du diamant ont respectivement augmenté de 13,9% et de 7,7%, en lien avec un accroissement de la demande. En revanche, le volume cumulé de la production de l'or a baissé de 44,4% à fin septembre 2018 après une hausse de 65,8% il y a un

¹ Sauf indication contraire, les évolutions présentées sont en glissement annuel.

an, du fait en partie des mesures prises par l'Etat pour interdire l'utilisation excessive des produits chimiques dans l'exploitation artisanale.

Energie, dynamique globalement favorable : Au cours des neuf premiers mois de 2018, les productions de l'énergie électrique et du gaz en volume ont progressé respectivement de 9,1% et de 13,5%. Aussi, le volume de la production de l'eau potable a enregistré une hausse de 1,9%, due à la réalisation des travaux de remplacement des conduites d'eau à Enta et à Matam.

BTP, peinture en hausse : Depuis quelques années déjà, le sous-secteur BTP continue de contribuer activement à la croissance économique nationale. A fin septembre 2018, le volume cumulé de la production de peinture a progressé de 20,5%. Conjointement, celui de la production de ciment a augmenté de 14,5% après une baisse de 29,1% à fin septembre 2017.

Production de boissons mitigée : A fin septembre 2018, la production de boisson sucrée a augmenté de 2,3% après un recul de 19,4% il y a un an. Cependant, le volume de la production de bière a baissé de 2,4% à fin septembre 2018 après une hausse de 19,8%. A noter que depuis quelques mois, cette branche subit les effets de la concurrence déloyale.

iii) Activités tertiaires, nombre de passagers aériens en hausse.

Transport aérien en hausse : En septembre 2018, les données statistiques de la SOGEAC indiquent une hausse de 13,2% pour le nombre de passagers aériens et de 5,4% pour les mouvements d'aéronefs. Cette bonne tenue tient en partie à l'affluence liée à la fin des vacances annuels. De même, l'immatriculation des véhicules a progressé de 31,3%.

Emploi public, masse salariale encore en hausse : A fin septembre 2018, les effectifs civils payés par la fonction publique ont progressé en moyenne de 3,2%. Parallèlement, la masse salariale a augmenté de 41,2% du fait en partie des effets de la mise en œuvre progressive des accords sociaux issus des revendications syndicales.

2.2 FINANCES PUBLIQUES, PROGRESSION DES RECETTES MOINS QUE LES DEPENSES

Au terme des neuf premiers mois de 2018, la gestion budgétaire a été marquée par une progression importante des recettes mais moins que les dépenses. La mobilisation des ressources budgétaires a atteint GNF 12 608,41 milliards à fin septembre 2018, contre un objectif initial de GNF 11 746,41 milliards, soit une plus-value de GNF 862,01 milliards, tirée essentiellement par un surplus de GNF 835,85 milliards des recettes courantes (dont GNF 506,43 milliards pour les recettes fiscales et GNF 329,42 milliards pour les recettes non fiscales). En glissement annuel, les recettes budgétaires ont augmenté de 22,7% à fin septembre 2018, en lien avec l'augmentation des recettes courantes de 18,7% (dont 89,8% pour les recettes non fiscales et 15,6% pour les recettes fiscales).

L'exécution des dépenses totales a été de GNF 12 595,90 milliards contre une prévision de GNF 10 853,02 milliards, soit un dépassement de GNF 1 742,88 milliards, attribuable principalement aux dépenses courantes de GNF 2 351,26 milliards (dont GNF 1 385,49 milliards pour subvention et transferts). Quant aux dépenses en capital, elles ont enregistré une contraction de GNF 530,24 milliards (dont GNF 927,50 milliards pour le financement interne contre un excédent de GNF 415,14 milliards pour le financement externe). Par rapport à fin septembre 2017, les dépenses totales ont augmenté de 30,3% à fin septembre 2018, en lien avec un accroissement de 24,6% des dépenses courantes (dont 62,4% pour les subventions et transferts). Sur la période, les soldes budgétaires primaire et global sont sortis excédentaires respectivement de GNF 1 366,82 milliards et GNF 12,52 milliards. Celui hors dons a été déficitaire de GNF 1 467,99 milliards. Par rapport au PIB, ces différents soldes ont été respectivement de 1,2%, 0,01% et 1,3%.

2.3 SITUATION MONÉTAIRE, AVOIRS EXTERIEURS EN HAUSSE

Le renforcement du cadre de la politique monétaire par la BCRG se poursuit avec une amélioration de la gestion de la liquidité. En septembre 2018, la masse monétaire (GNF 23 134,31 milliards) a augmenté, en glissement annuel de 10,2%, en lien avec un accroissement de 28,8% des avoirs extérieurs nets (GNF 6 392,80 milliards) et de 4,5% des avoirs intérieurs nets (GNF 16 741,50 milliards). Sur la période, les créances sur le secteur privé (38,7% de M2) se sont accrues de 15,1% contre une baisse de 6,3% pour le secteur public (41,2% de M2). Aussi, la base monétaire (49,5% de M2) a enregistré une hausse de 5,9%.

En septembre 2018, sur le marché de change, le franc guinéen a été échangé à GNF 9.002 contre un dollar US et à GNF 10.502 contre un Euro. Soit une dépréciation nominale de 0,1% face au dollar US contre une appréciation de 2,1% face à l'Euro. Au même moment, la prime de change entre le marché officiel et parallèle a été de 0,6% face au dollar américain et de 0,4% face à l'Euro.

2.4 INFLATION ENCORE SOUS PRESSION

En septembre 2018, l'inflation, mesurée par l'indice harmonisé des prix à la consommation (IHPC) a été de 9,9% en glissement annuel contre 9,3% en 2017. En moyenne annuelle, l'inflation est passée de 8,6% en septembre 2017 à 9,7% en septembre 2018, du fait essentiellement de l'augmentation de la fonction "produits alimentaires, boissons et tabac" (dont le poisson 13,7%). Aussi, l'inflation sous-jacente est passée de 3,6% en septembre 2017 à 6,0% en 2018. La poursuite de ces tendances pourrait impacter négativement le pouvoir d'achat des ménages.

2.5 SOLDE COMMERCIAL, POSITIF

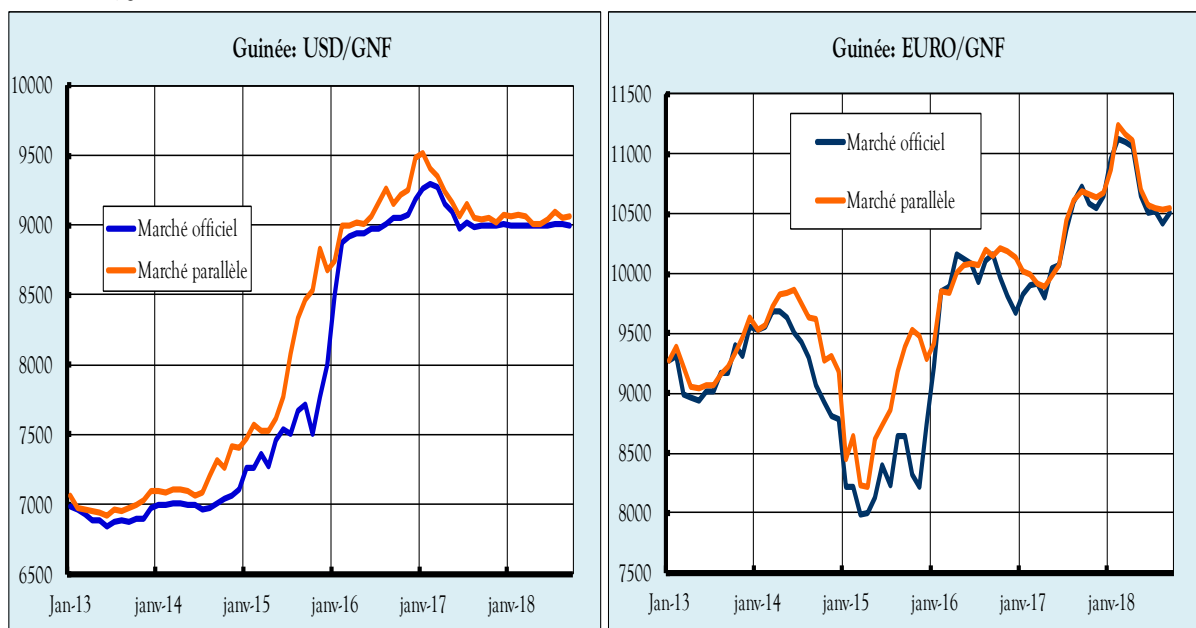
Au terme des neuf premiers mois de 2018, la situation des échanges extérieurs a été marquée par un solde commercial positif, en lien avec une progression positive des exportations (51,4%). Selon les données provisoires de la balance des paiements à fin septembre 2018, les importations ont été évaluées à USD 2 953,06 millions contre USD 3 094,53 millions pour les exportations. Le taux de couverture des importations par les exportations a atteint 104,8%. Sur la période, le degré d'ouverture de l'économie a été de 25,0%. Les réserves brutes de changes en mois d'importations ont atteint 2,1 mois d'importation, en lien avec le rapatriement des recettes d'exportations.

I. ENVIRONNEMENT INTERNATIONAL

TABLEAU 1.1 : Taux de change

		\$US/GNF	\$US/GNF	Prime de	€/GNF	€/GNF	Prime de				
		taux	taux	change	taux	taux	change	€/USD	€/£	€/¥	€/DTS
		officiel	parallèle	sur USD	officiel	parallèle	sur €				
Unités		1\$=n GNF	1\$=n GNF	%	1€=n GNF	1€=n GNF	%	1€=n \$	1€=n £	1€=n ¥	1€=n DT
2016	S	9 058	9 156	1,1%	10 157	10 149	-0,1%	1,116	0,861	113,09	0,799
	O	9 052	9 215	1,8%	9 967	10 209	2,4%	1,095	0,901	114,97	0,797
	N	9 078	9 255	2,0%	9 813	10 181	3,8%	1,064	0,853	120,46	0,786
	D	9 180	9 483	3,3%	9 678	10 130	4,7%	1,054	0,856	123,40	0,784
2017	J	9 261	9 518	2,8%	9 835	10 009	1,8%	1,076	0,861	121,94	0,791
	F	9 292	9 409	1,3%	9 899	9 995	1,0%	1,060	0,853	118,83	0,783
	M	9 279	9 350	0,8%	9 913	9 914	0,0%	1,069	0,856	119,55	0,788
	A	9 156	9 240	0,9%	9 801	9 894	0,9%	1,093	0,845	121,76	0,798
	M	9 098	9 164	0,7%	10 041	9 977	-0,6%	1,122	0,874	124,40	0,812
	J	8 976	9 067	1,0%	10 077	10 066	-0,1%	1,141	0,979	127,75	0,820
	J	9 020	9 148	1,4%	10 371	10 442	0,7%	1,173	0,894	129,70	0,833
	A	8 982	9 052	0,8%	10 598	10 607	0,1%	1,183	0,919	130,81	0,837
	S	8 994	9 045	0,6%	10 728	10 683	-0,4%	1,181	0,882	132,82	0,835
	O	8 997	9 056	0,7%	10 580	10 657	0,7%	1,164	0,879	132,00	0,828
	N	9 002	9 025	0,3%	10 549	10 631	0,8%	1,185	0,880	133,08	0,837
	D	9 005	9 070	0,7%	10 652	10 681	0,3%	1,199	0,887	135,01	0,842
2018	J	9 000	9 068	0,7%	10 955	10 868	-0,8%	1,246	0,879	135,60	0,855
	F	9 001	9 076	0,8%	11 128	11 248	1,1%	1,221	0,884	130,72	0,845
	M	9 002	9 064	0,7%	11 100	11 164	0,6%	1,232	0,875	131,15	0,848
	A	9 000	9 013	0,1%	11 060	11 111	0,5%	1,228	0,872	132,16	0,846
	M	8 998	9 013	0,2%	10 649	10 707	0,5%	1,181	0,877	129,57	0,828
	J	9 000	9 037	0,4%	10 504	10 571	0,6%	1,168	0,879	128,53	0,826
	J	9 010	9 102	1,0%	10 527	10 550	0,2%	1,174	0,892	130,84	0,836
	A	9 005	9 054	0,5%	10 415	10 538	1,2%	1,165	0,897	129,05	0,832
	S	9 002	9 058	0,6%	10 502	10 542	0,4%	1,161	0,887	131,23	0,830

GRAPHIQUE 1.1 : TAUX DE CHANGE DE GNF EN USD & EN EURO

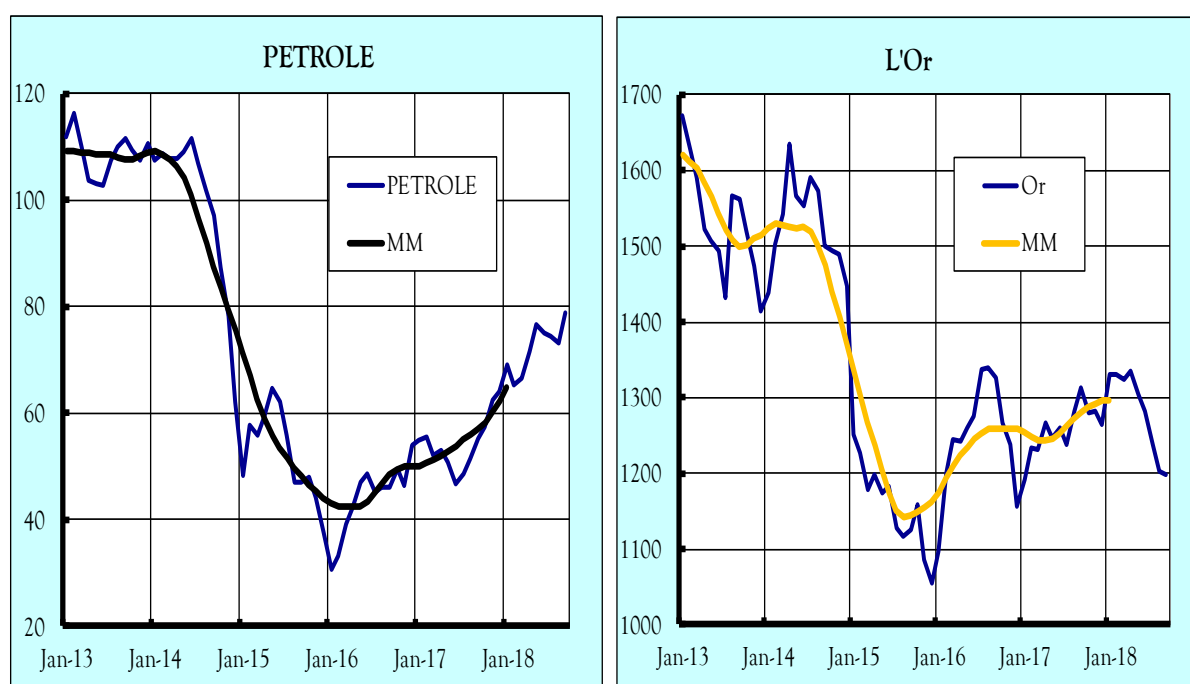


Sources : BCRG, AFD/Produit doc, AFRISTAT

TABLEAU 1.2 : Cours des produits de base en \$ EU

		Aluminium	Or	Café	Cacao	Pétrole	Riz 5% brisures	Riz 25% brisures	Huile arachides	Huile de palme
Unités		n \$/tonne	n \$/once	n \$/tonne	n \$/tonne	n \$/baril	n \$/tonne	n \$/tonne	n \$/tonne	n \$/tonne
2016	S	1 592	1 327,0	3 890	2 880	46,20	384,0	378,0	1 620,0	756,0
	O	1 666	1 267,0	3 894	2 710	49,70	369,0	365,0	1 575,0	716,0
	N	1 737	1 238,0	4 060	2 480	46,40	365,0	357,0	1 525,0	751,0
	D	1 728	1 157,0	3 570	2 300	54,10	373,0	364,0	1 508,0	783,0
2017	J	1 791	1 192,0	3 720	2 190	54,90	377,0	369,0	1 520,0	809,0
	F	1 861	1 234,0	3 670	2 030	55,50	367,0	361,0	1 545,0	774,0
	M	1 901	1 231,0	3 530	2 060	52,00	370,0	364,0	1 578,0	734,0
	A	1 921	1 267,0	3 430	1 960	53,00	380,0	369,0	1 558,0	685,0
	M	1 913	1 246,0	3 310	1 980	50,90	421,0	399,0	1 550,0	724,0
	J	1 885	1 260,0	3 160	2 000	46,90	458,0	430,0	1 518,0	677,0
	J	1 903	1 237,0	3 300	1 990	48,70	417,0	399,0	1 498,0	663,0
	A	2 030	1 283,0	3 300	1 990	51,40	393,0	381,0	1 478,0	674,0
	S	2 096	1 314,0	3 230	2 000	55,20	402,0	388,0	1 433,0	724,0
	O	2 131	1 280,0	3 100	2 100	57,60	394,0	379,0	1 410,0	721,0
	N	2 097	1 282,0	3 110	2 130	62,60	402,0	386,0	1 368,0	716,0
	D	2 080	1 264,0	3 030	1 920	64,20	406,0	391,0	1 360,0	665,0
2018	J	2 210	1 331,3	3 060	1 950	69,00	442,0	422,0	1 335,0	677,0
	F	2 182	1 330,7	3 000	2 120	65,40	425,0	411,0	1 325,0	663,0
	M	2 069	1 324,7	2 980	2 500	66,50	430,0	418,0	1 325,0	681,0
	A	2 255	1 334,8	2 960	2 620	71,60	451,0	436,0	1 330,0	664,0
	M	2 300	1 303,5	2 990	2 660	76,65	451,0	400,0	1 316,0	660,0
	J	2 238	1 282,0	2 950	2 410	75,20	427,0	415,0	1 662,0	580,0
	J	2 082	1 238,0	2 880	2 360	74,40	398,0	390,0	1 668,0	545,0
	A	2 052	1 202,0	2 760	2 170	73,10	405,0	393,0	1 643,0	534,0
	S	2 026	1 198,0	2 670	2 190	78,90	402,0	390,0	1 647,0	524,0

GRAPHIQUE 1.2 : COURS EN USD DES PRODUITS DE BASE

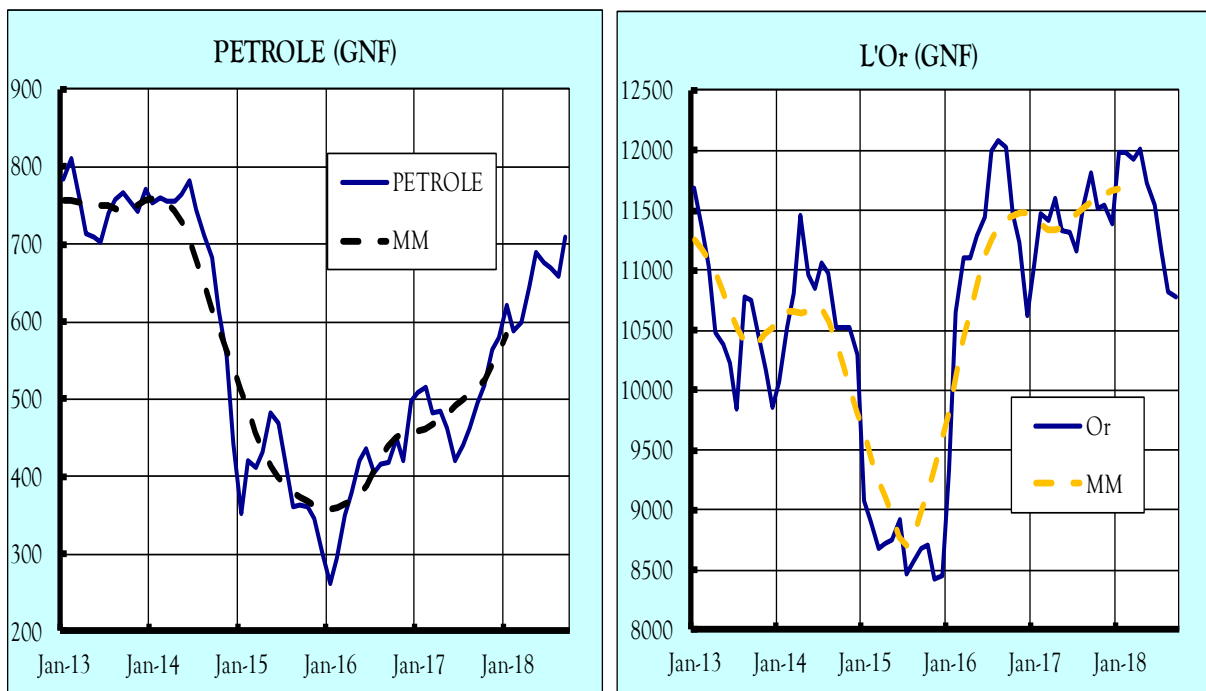


Sources : AFRISTAT, AFD/ Produitdoc

TABLEAU 1.3 : Cours des produits de base en milliers de GNF

		Aluminium	Or	Café	Cacao	Pétrole	Riz 5% brisures	Riz 35% brisures	Huile arachides	Huile de palme
Unités		n FG/kg	n FG/once	n FG/kg	n FG/kg	n FG/baril	n FG/kg	n FG/kg	n FG/kg	n FG/kg
2016	S	14,42	12 020	35,23	26,09	418,47	3,48	3,42	14,67	6,85
	O	15,08	11 469	35,25	24,53	449,89	3,34	3,30	14,26	6,48
	N	15,77	11 238	36,86	22,51	421,21	3,31	3,24	13,84	6,82
	D	15,86	10 622	32,77	21,12	496,66	3,42	3,34	13,84	7,19
2017	J	16,59	11 039	34,45	20,28	508,43	3,49	3,42	14,08	7,49
	F	17,29	11 467	34,10	18,86	515,73	3,41	3,35	14,36	7,19
	M	17,64	11 422	32,75	19,11	482,49	3,43	3,38	14,64	6,81
	A	17,59	11 600	31,40	17,95	485,25	3,48	3,38	14,26	6,27
	M	17,40	11 336	30,11	18,01	463,08	3,83	3,63	14,10	6,59
	J	16,92	11 310	28,36	17,95	420,97	4,11	3,86	13,63	6,08
	J	17,16	11 157	29,76	17,95	439,25	3,76	3,60	13,51	5,98
	A	18,23	11 524	29,64	17,87	461,67	3,53	3,42	13,28	6,05
	S	18,85	11 818	29,05	17,99	496,48	3,62	3,49	12,89	6,51
	O	19,17	11 516	27,89	18,89	518,21	3,54	3,41	12,69	6,49
	N	18,88	11 541	28,00	19,17	563,53	3,62	3,47	12,31	6,45
	D	18,73	11 382	27,28	17,29	578,10	3,66	3,52	12,25	5,99
2018	J	19,89	11 982	27,54	17,55	621,02	3,98	3,80	12,02	6,09
	F	19,64	11 978	27,00	19,08	588,69	3,83	3,70	11,93	5,97
	M	18,63	11 925	26,83	22,51	598,65	3,87	3,76	11,93	6,13
	A	20,29	12 013	26,64	23,58	644,41	4,06	3,92	11,97	5,98
	M	20,69	11 729	26,90	23,94	689,72	4,06	3,60	11,84	5,94
	J	20,14	11 538	26,55	21,69	676,79	3,84	3,73	14,96	5,22
	J	18,76	11 155	25,95	21,26	670,37	3,59	3,51	15,03	4,91
	A	18,48	10 824	24,85	19,54	658,26	3,65	3,54	14,80	4,81
	S	18,24	10 784	24,03	19,71	710,25	3,62	3,51	14,83	4,72

GRAPHIQUE 1.3 : COURS EN GNF DES PRODUITS DE BASE



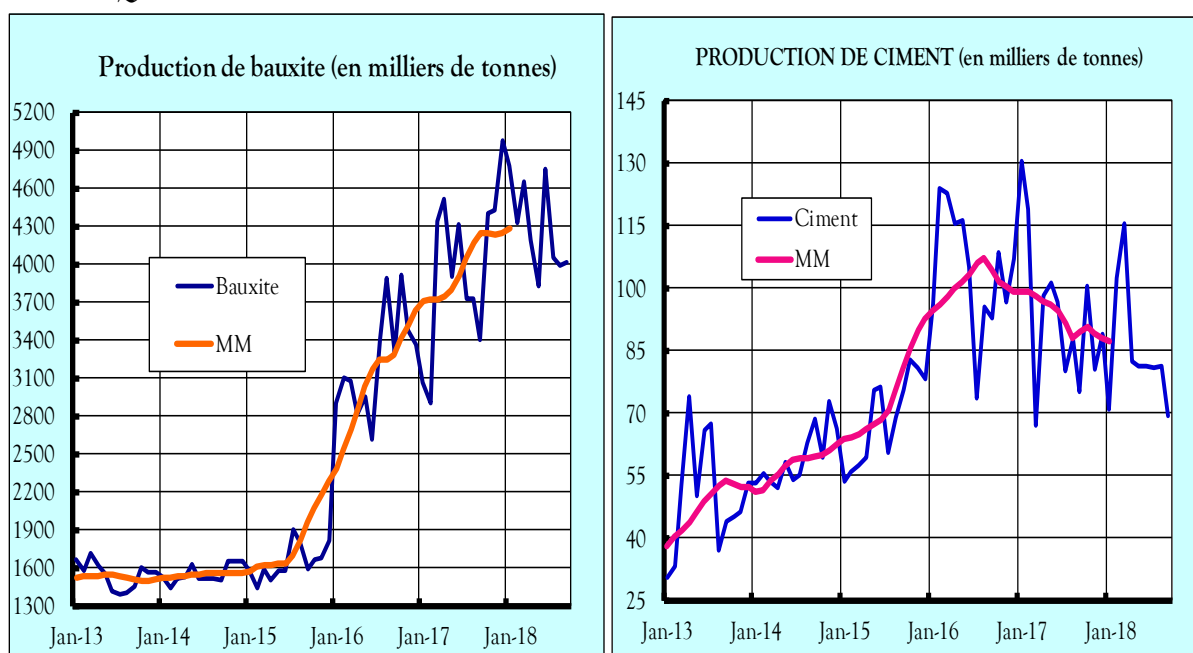
Source : Compilation / Secrétariat permanent de la CTSCM

II. PERFORMANCES ÉCONOMIQUES.

TABLEAU 2.1 : Productions industrielles

		Bauxite	Or	Diamant	Eau	Electricité	Ciment
Unités		10 ³ tonnes	10 ³ onces	10 ³ carats	10 ⁶ m ³	10 ³ MWh	10 ³ tonnes
2016	S	3 305	86,75	4,41	5 307	215,00	92,79
	O	3 914	84,54	4,55	5 613	139,23	108,55
	N	3 485	48,62	1,61	5 385	146,56	96,58
	D	3 363	90,40	6,06	5 634	143,04	106,94
2017	J	3 072	59,62	17,43	5 766	133,56	103,38
	F	2 899	110,06	4,37	4 929	114,72	92,61
	M	4 342	177,09	26,66	5 434	122,52	67,16
	A	4 522	159,65	0,98	5 166	128,98	74,74
	M	3 900	170,29	8,96	5 178	132,05	76,35
	J	4 318	164,53	31,42	5 369	135,65	76,30
	J	3 729	124,72	85,28	5 283	160,61	56,60
	A	3 731	151,70	21,13	5 635	154,80	68,61
	S	3 403	146,36	2,53	5 549	153,46	58,03
	O	4 401	121,48	17,66	5 402	171,40	83,60
	N	4 425	99,88	9,84	5 403	167,44	80,49
	D	4 984	101,97	37,18	5 653	156,55	89,12
2018	J	4 784	76,83	32,47	5 693	144,73	70,94
	F	4 333	115,78	18,48	5 177	138,51	102,34
	M	4 658	93,77	33,41	5 557	150,51	115,47
	A	4 194	72,37	2,61	5 298	147,53	82,46
	M	3 825	79,83	45,74	5 479	142,88	81,26
	J	4 761	63,55	29,80	5 459	131,37	81,42
	J	4 056	68,45	26,40	5 306	160,99	80,99
	A	3 989	51,19	15,38	5 804	167,51	81,39
	S	1 227	80,62	9,74	5 475	164,98	69,52

GRAPHIQUE 2.1: ÉVOLUTION DES PRODUCTIONS DE BAUXITE & DE CIMENT

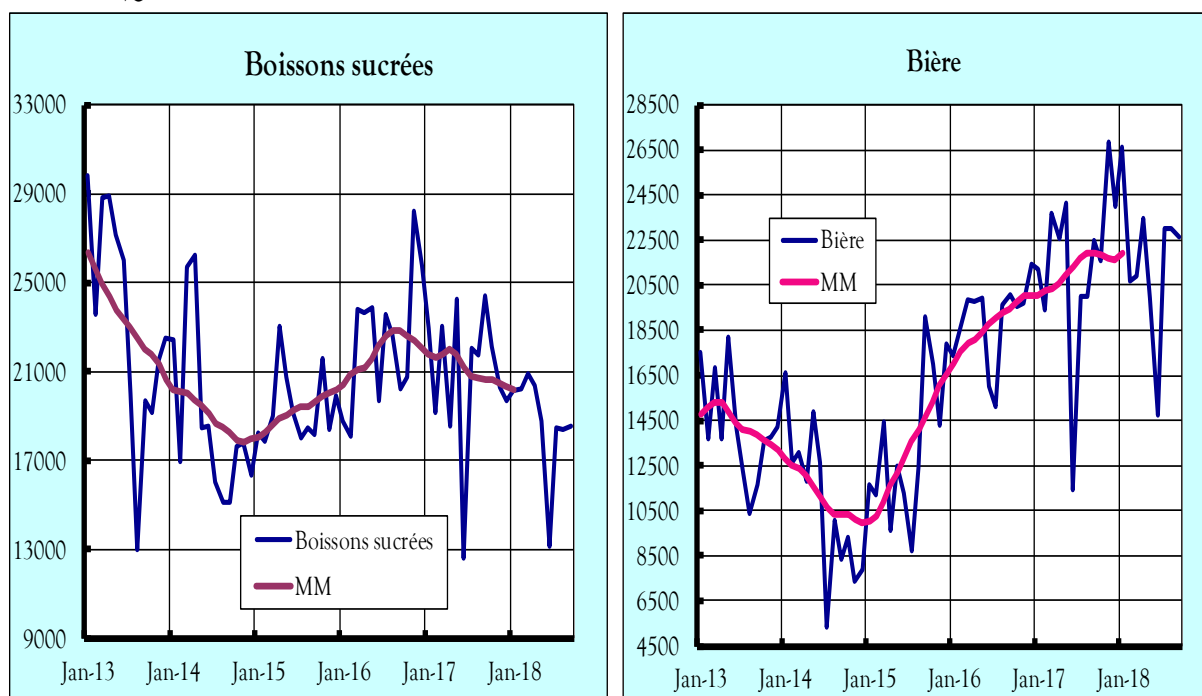


Sources : MMG (CBG, CBK, SMB, Direction des Matières Précieuses), SEG, EDG, Ciments de Guinée, G.I., CIMAFO & Diamond Ciment.

TABLEAU 2.2 : Productions industrielles (suite)

		Oxygène	Acétylène	Azote	Peinture		Bière	Boissons Surées
Unités		m ³	m ³	m ³	tonnes		10 ³ hl	10 ³ hl
2016	S	7,00	1,41	0,74	935,34		20,11	20,26
	O	7,11	1,44	0,76	1 087,05		19,54	20,79
	N	7,80	1,45	0,74	902,43		19,67	28,25
	D	8,00	1,55	0,74	1 076,51		21,44	25,81
2017	J	8,78	1,75	0,76	1 256,23		21,17	22,97
	F	9,15	1,68	0,87	846,74		19,43	19,18
	M	8,90	1,76	0,91	1 109,05		23,72	23,03
	A	8,87	1,76	0,91	1 122,66		22,55	18,57
	M	8,14	1,62	0,80	1 060,69		24,12	12,61
	J	8,20	1,62	0,80	896,33		11,45	12,61
	J	8,09	1,55	0,79	1 152,45		26,21	24,39
	A	8,29	1,63	0,81	1 159,63		28,36	23,42
	S	8,25	1,61	0,81	1 185,73		22,50	24,39
	O	8,25	1,61	0,79	1 264,62		21,58	22,14
	N	8,35	1,62	0,81	1 199,73		26,87	20,29
	D	8,56	1,73	0,81	1 283,72		24,01	21,93
2018	J	17,76	2,89	0,05	1 600,67		26,60	20,14
	F	6,76	1,81	0,07	1 208,06		20,65	20,25
	M	7,76	2,49	0,04	1 467,37		20,93	20,94
	A	8,45	1,58	0,11	1 333,62		23,44	20,35
	M	8,53	1,82	0,59	1 333,16		19,90	18,81
	J	9,70	2,15	0,55	1 035,72		14,72	13,15
	J	9,00	2,08	0,07	1 262,89		22,98	18,47
	A	9,10	2,17	0,07	1 273,31		22,99	18,43
	S	8,34	1,60	0,02	1 282,64		22,63	18,58

GRAPHIQUE 2.2 : ÉVOLUTION DES VOLUMES DE LA PRODUCTION DES BOISSONS SUCRÉES DE BIÈRE

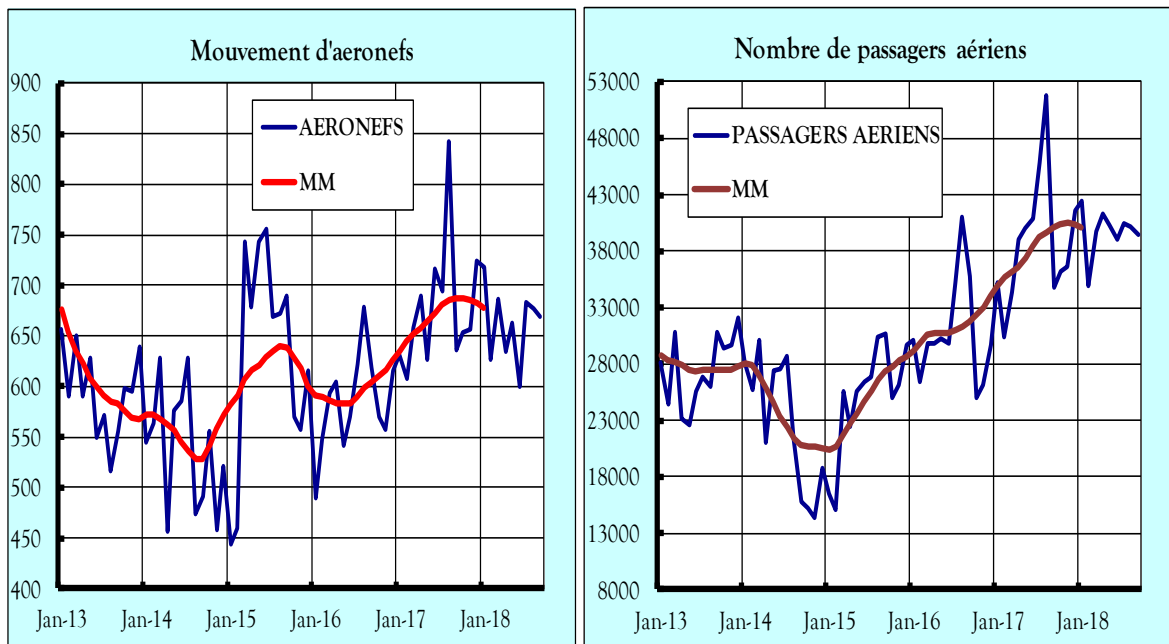


Sources : SOGEDI, TOPAZ, SOBRAGUI, BONAGUI

TABLEAU 2.3 : Activités aéroportuaires

		Débarquement de ciment	Débarquement de riz	Nombre d'aéronefs	Nombre de passagers	Nombre de véhicules immatriculés
Unités		10 ³ tonnes	10 ³ tonnes			
2016	S	0,09	142,36	619	35 784	2 188
	O	0,78	7,03	570	25 031	2 660
	N	0,08	37,24	558	26 206	2 570
	D	0,56	88,69	615	29 752	2 391
2017	J	0,00	12,02	632	35 149	2 170
	F	0,01	50,86	608	30 401	1 923
	M	0,17	45,26	658	34 375	2 759
	A	0,00	85,00	690	39 014	3 246
	M	0,51	35,42	626	40 062	3 214
	J	0,11	102,26	716	40 911	2 308
	J	0,00	14,49	694	45 865	3 473
	A	0,34	56,65	842	51 750	3 564
	S	0,18	41,59	636	34 853	2 525
	O	0,06	68,59	653	36 153	3 570
	N	0,62	48,01	657	36 577	3 464
	D	7,09	23,21	724	41 526	3 198
2018	J	0,23	46,46	718	42 475	4 530
	F	0,01	36,08	626	34 957	3 154
	M	0,05	64,67	686	39 687	3 153
	A	0,00	7,48	634	41 333	4 061
	M	0,12	65,95	663	40 252	3 520
	J	14,12	275,35	600	39 026	3 283
	J	0,05	25,38	683	40 450	3 217
	A	0,07	35,23	677	40 146	3 593
	S	0,18	97,13	670	39 436	3 316

GRAPHIQUE 2.3 : ÉVOLUTION DES DONNEES LIEES AU TRAFIC AÉROPORTUAIRE



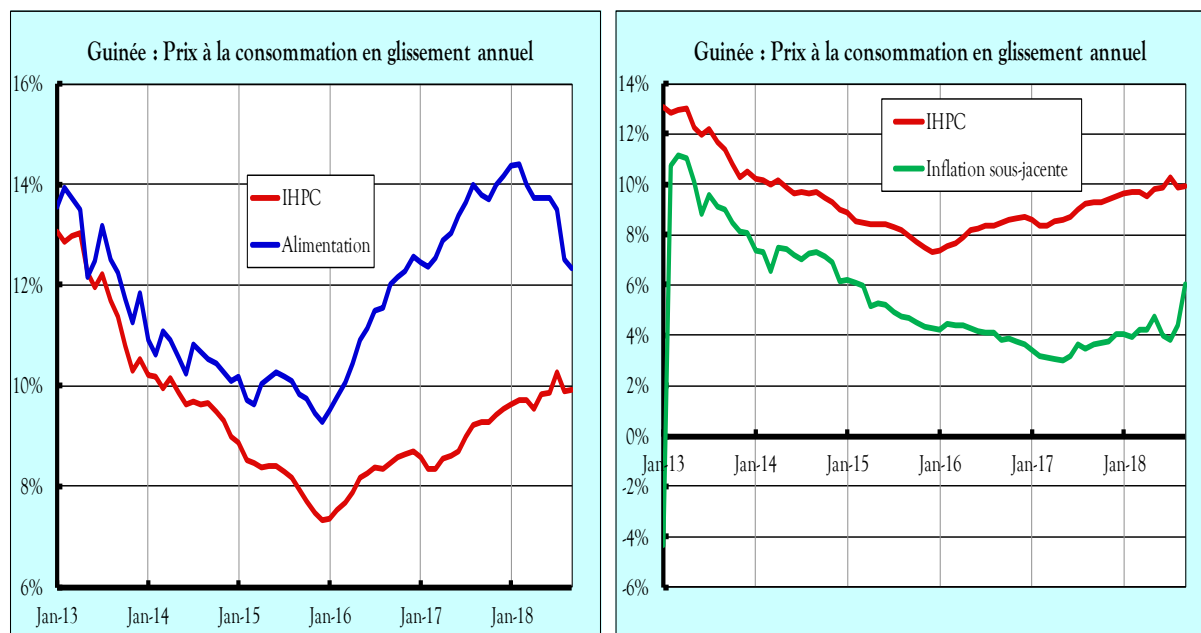
Sources : Ministère des transports (PAC, SOGEAC, BRTTC-Ex CADAC)

III. INDICE HARMONISÉ DES PRIX À LA CONSOMMATION (IHPC)

TABLEAU 3.1 : Inflation en glissement annuel par fonction²

		IHPC	F1	F2	F3	F4	F5	F6	F7	F8	F9	F10
Unités		%										
2016	S	8,5%	12,0%	4,8%	5,3%	4,0%	5,2%	-0,1%	2,7%	3,7%	1,2%	0,8%
	O	8,6%	12,2%	4,6%	4,9%	4,7%	5,5%	0,1%	2,2%	5,0%	1,2%	0,8%
	N	8,6%	12,3%	3,8%	5,1%	5,1%	5,6%	0,1%	1,1%	3,2%	1,1%	0,8%
	D	8,7%	12,6%	3,7%	4,9%	3,5%	5,4%	0,2%	1,3%	3,1%	1,4%	0,8%
2017	J	8,6%	12,5%	3,7%	5,2%	2,7%	4,9%	0,2%	1,6%	2,9%	1,4%	0,7%
	F	8,3%	12,4%	3,0%	13,7%	3,0%	4,3%	0,2%	1,7%	2,9%	1,4%	0,4%
	M	8,4%	12,5%	2,7%	3,2%	3,5%	3,3%	0,1%	1,8%	2,9%	1,4%	0,5%
	A	8,5%	12,9%	2,5%	3,2%	7,5%	3,5%	0,1%	0,7%	2,9%	0,6%	0,2%
	M	8,6%	13,0%	2,0%	3,3%	7,2%	3,7%	0,1%	0,6%	2,7%	0,3%	0,2%
	J	8,7%	13,4%	1,9%	2,6%	1,0%	4,2%	0,1%	0,6%	1,6%	0,3%	-0,1%
	J	9,0%	13,6%	2,0%	3,6%	1,6%	4,2%	0,1%	0,8%	1,6%	0,3%	0,2%
	A	9,2%	14,0%	1,6%	3,8%	1,5%	4,3%	0,1%	1,4%	1,3%	0,0%	0,1%
	S	9,3%	13,8%	1,5%	4,3%	2,7%	4,5%	0,1%	1,4%	2,8%	0,0%	0,1%
	O	9,3%	13,7%	1,3%	4,8%	2,3%	4,8%	0,1%	1,4%	1,4%	0,0%	0,1%
	N	9,4%	14,0%	1,2%	4,3%	2,0%	4,8%	0,1%	2,3%	1,6%	0,0%	0,2%
	D	9,5%	14,2%	1,1%	4,3%	2,7%	4,8%	0,0%	2,1%	1,6%	-0,3%	0,1%
2018	J	9,6%	14,4%	0,8%	4,8%	2,6%	4,1%	0,0%	1,7%	1,6%	-0,3%	0,2%
	F	9,7%	14,4%	0,7%	5,9%	2,0%	4,0%	0,0%	1,4%	1,6%	-0,3%	0,3%
	M	9,7%	14,0%	0,9%	7,0%	1,7%	5,2%	-0,1%	1,8%	1,6%	0,0%	0,2%
	A	9,6%	13,7%	0,9%	7,1%	1,5%	5,3%	-0,1%	1,7%	1,6%	0,0%	0,0%
	M	9,8%	13,7%	0,9%	8,1%	3,1%	5,4%	-0,1%	1,7%	1,7%	0,0%	2,7%
	J	9,9%	13,7%	0,6%	8,2%	4,5%	4,7%	0,0%	1,6%	1,6%	-0,1%	2,8%
	J	10,3%	13,7%	0,8%	7,6%	3,3%	6,4%	-0,1%	2,9%	1,6%	2,1%	4,8%
	A	9,9%	13,3%	1,0%	7,7%	4,7%	6,6%	-0,1%	2,2%	1,6%	0,7%	4,8%
	S	9,9%	12,3%	1,6%	7,6%	2,7%	3,4%	12,8%	2,5%	-3,0%	0,3%	14,5%

GRAPHIQUE 3.1 : EVOLUTION DU TAUX D'INFLATION EN GLISSEMENT ANNUEL



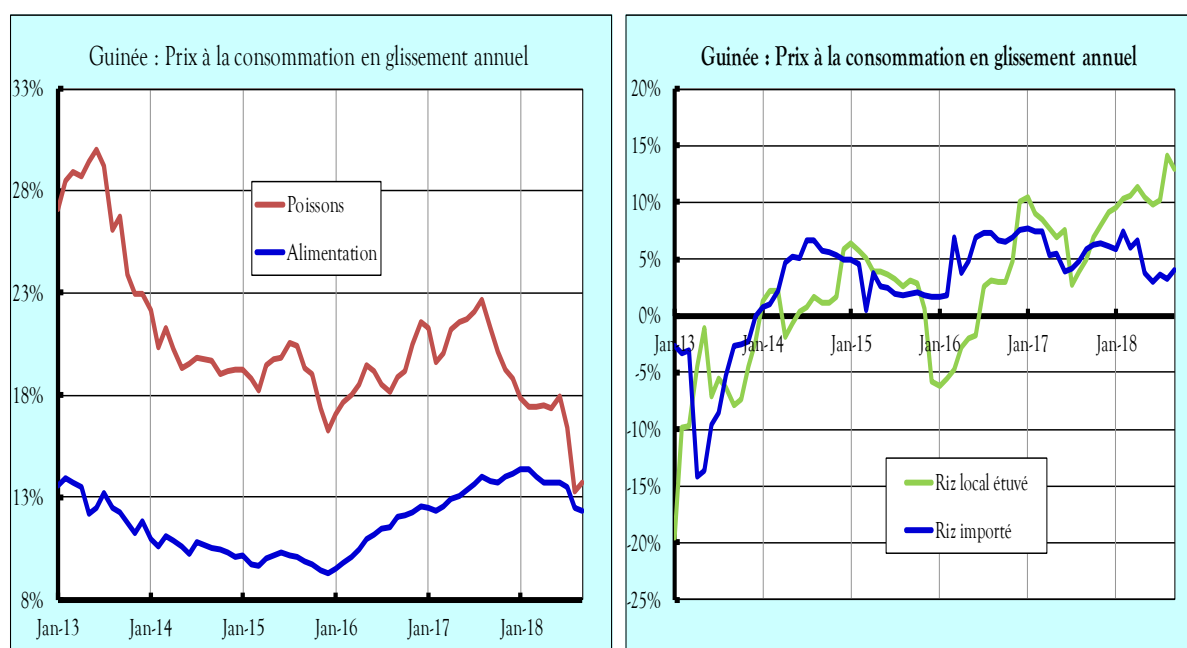
Source : INS/MP, Calcul CTSCM

² F1=Produits alimentaires, boissons et tabac ; F2=Articles d'habillement et de chaussants ; F3=Logement, eau, électricité, gaz ; F4=Ameublement, équipement ménager ; F5=Santé ; F6= Transports ; F7=Loisirs, spectacles et culture ; F8=Enseignement ; F9=Hôtels, cafeterias, restaurants ; F10=Autres biens et services.

TABLEAU 3.2 : Inflation des prix de quelques produits de première nécessité, en glissement annuel.

		Indice	Indice	Indice	Prix	Prix	Prix	Prix	Prix	Prix
		Pain et	Viande	Poisson	Riz	Riz	Viande	Pomme	Huile	Huile
		Céréales			local	importé	de bœuf	de terre	de palme	arachides
Unités		%								
2016	S	5,3%	8,1%	18,9%	3,0%	6,6%	9,4%	15,1%	2,2%	6,3%
	O	5,5%	8,3%	19,2%	3,0%	6,5%	9,4%	16,0%	2,2%	6,0%
	N	5,7%	8,9%	20,5%	4,9%	6,9%	9,4%	17,3%	2,9%	6,2%
	D	6,4%	8,9%	21,6%	10,1%	7,5%	9,4%	16,6%	2,3%	6,4%
2017	J	6,6%	8,6%	21,3%	10,5%	7,8%	9,4%	14,9%	2,0%	5,8%
	F	6,4%	7,1%	19,6%	9,0%	7,5%	6,7%	15,8%	1,6%	5,8%
	M	6,7%	6,5%	20,1%	8,5%	7,4%	6,1%	15,2%	1,5%	6,4%
	A	6,1%	6,0%	21,2%	7,6%	5,4%	4,5%	15,2%	1,4%	4,1%
	M	5,6%	5,1%	21,6%	6,9%	5,4%	2,5%	15,4%	-0,1%	4,0%
	J	4,9%	9,3%	21,7%	7,5%	3,9%	13,1%	10,5%	-1,1%	4,5%
	J	4,4%	10,9%	22,1%	2,8%	4,2%	15,4%	10,7%	0,0%	5,5%
	A	4,8%	11,6%	22,4%	3,9%	4,8%	16,0%	8,9%	0,5%	5,3%
	S	5,1%	10,2%	21,3%	4,9%	5,9%	13,0%	12,1%	1,4%	4,3%
	O	5,5%	9,7%	20,1%	6,9%	6,2%	12,7%	11,8%	1,4%	4,6%
2018	N	5,7%	10,2%	19,2%	8,0%	6,4%	13,5%	7,6%	8,9%	4,0%
	D	5,9%	10,8%	18,8%	9,2%	6,2%	14,0%	9,8%	7,6%	6,4%
	J	5,7%	11,2%	17,9%	9,5%	5,9%	14,4%	12,6%	8,0%	6,5%
	F	6,3%	11,0%	17,4%	10,3%	7,5%	14,0%	11,3%	8,5%	6,0%
	M	6,5%	10,3%	17,4%	10,6%	6,0%	14,3%	14,1%	10,2%	9,4%
	A	6,0%	10,1%	17,5%	11,4%	6,6%	14,3%	21,5%	12,8%	14,2%
	M	5,9%	10,0%	17,3%	10,5%	3,7%	14,3%	17,5%	6,4%	19,4%
	J	5,6%	5,9%	17,9%	9,8%	3,0%	3,2%	20,3%	7,9%	6,3%
	J	5,6%	5,2%	16,7%	10,1%	3,6%	1,1%	27,2%	8,2%	-3,1%
	A	7,1%	5,5%	14,4%	14,2%	3,3%	3,6%	18,0%	2,7%	-2,8%
S	6,7%	6,9%	13,7%	12,9%	4,1%	4,3%	21,3%	9,0%	4,9%	

GRAPHIQUE 3.2 : ÉVOLUTION EN GLISSEMENT ANNUEL DES PRIX DE QUELQUES PRODUITS

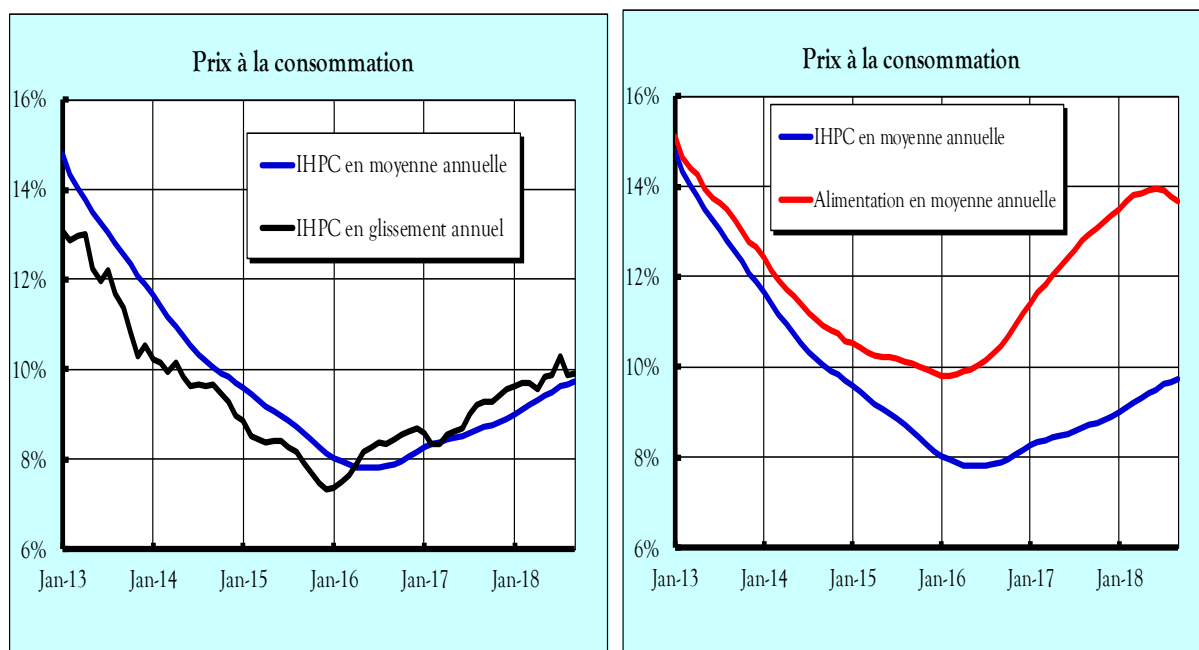


Source : INS / MP, Calcul CTSCM

TABLEAU 3.3 : ÉVOLUTION DE L'INFLATION EN MOYENNE ANNUELLE PAR FONCTION

		IHPC	F1	F2	F3	F4	F5	F6	F7	F8	F9	F10
Unités		%										
2016	S	7,9%	10,5%	5,5%	6,1%	5,5%	6,0%	0,3%	4,6%	2,7%	0,7%	1,4%
	O	8,0%	10,7%	5,4%	5,8%	5,4%	5,9%	-0,2%	4,3%	2,9%	0,7%	1,2%
	N	8,1%	10,9%	5,2%	5,5%	5,4%	5,8%	-0,2%	3,9%	2,9%	0,7%	1,0%
	D	8,2%	11,2%	5,0%	5,2%	5,2%	5,8%	-0,1%	3,5%	2,9%	0,7%	0,9%
2017	J	8,3%	11,4%	4,9%	5,1%	4,8%	5,7%	-0,1%	3,2%	3,0%	0,8%	0,8%
	F	8,3%	11,6%	4,7%	6,3%	4,5%	5,5%	0,0%	2,9%	3,1%	0,9%	0,8%
	M	8,4%	11,8%	4,5%	6,0%	4,3%	5,2%	0,0%	2,7%	3,1%	1,1%	0,8%
	A	8,4%	12,0%	4,2%	5,7%	4,7%	5,0%	0,0%	2,4%	3,2%	1,1%	0,7%
	M	8,5%	12,2%	3,9%	5,5%	5,0%	4,8%	0,0%	2,0%	3,3%	1,1%	0,7%
	J	8,5%	12,4%	3,6%	5,2%	4,5%	4,7%	0,0%	1,7%	3,1%	1,0%	0,6%
	J	8,6%	12,6%	3,3%	5,0%	4,1%	4,6%	0,1%	1,5%	3,0%	1,0%	0,5%
	A	8,6%	12,8%	3,0%	4,8%	3,7%	4,5%	0,1%	1,4%	2,8%	0,9%	0,4%
	S	8,7%	12,9%	2,7%	4,8%	3,6%	4,4%	0,1%	1,3%	2,7%	0,8%	0,4%
	O	8,8%	13,1%	2,5%	4,7%	3,4%	4,4%	0,1%	1,2%	2,4%	0,7%	0,3%
	N	8,8%	13,2%	2,2%	4,7%	3,2%	4,3%	0,1%	1,3%	2,3%	0,6%	0,3%
	D	8,9%	13,3%	2,0%	4,6%	3,1%	4,3%	0,1%	1,4%	2,2%	0,4%	0,2%
2018	J	9,0%	13,5%	1,8%	4,6%	3,1%	4,2%	0,1%	1,4%	2,1%	0,3%	0,2%
	F	9,1%	13,7%	1,6%	4,0%	3,0%	4,2%	0,1%	1,3%	2,0%	0,2%	0,2%
	M	9,2%	13,8%	1,5%	4,3%	2,9%	4,3%	0,0%	1,3%	1,9%	0,1%	0,1%
	A	9,3%	13,9%	1,3%	4,7%	2,4%	4,5%	0,0%	1,4%	1,8%	0,0%	0,1%
	M	9,5%	13,9%	1,2%	5,1%	2,0%	4,6%	0,0%	1,5%	1,7%	0,0%	0,3%
	J	9,5%	13,9%	1,1%	5,5%	2,3%	4,7%	0,0%	1,6%	1,7%	-0,1%	0,6%
	J	9,6%	13,9%	1,0%	5,9%	2,5%	4,9%	0,0%	1,8%	1,7%	0,1%	1,0%
	A	9,6%	13,9%	1,0%	6,2%	2,7%	5,0%	0,0%	1,9%	1,7%	0,1%	1,4%
	S	9,7%	13,7%	1,1%	6,4%	2,7%	4,7%	2,8%	1,7%	1,2%	0,0%	2,2%

GRAPHIQUE 3.3 : INFLATION EN MOYENNE ANNUELLE



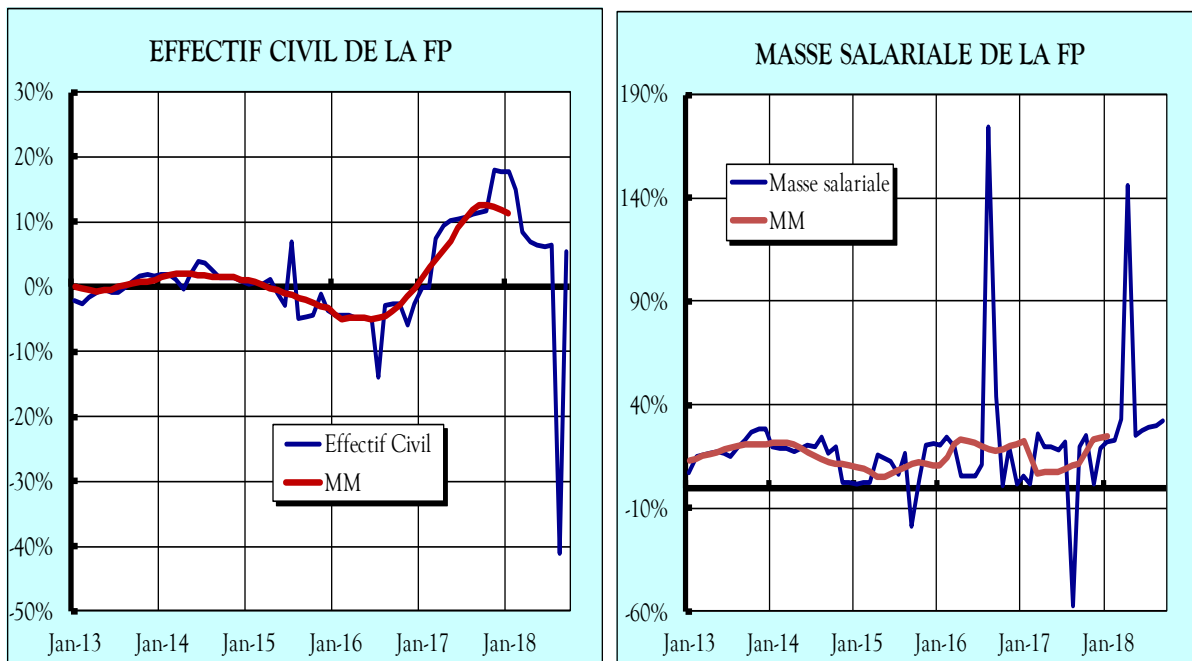
Source : INS / MPCl, Calcul CTSCM

IV. EMPLOI & SALAIRE

TABLEAU 4.1 : Emploi-Salaire des effectifs civils de la Fonction publique

		Effectif civil de la Fonction publique	Masse salariale	Salaire brut par tête	Salaire réel par tête
Unités			millions GNF	GNF	GNF constant 2002
2016	S	93 616	155 811	1 664 360	200 888
	O	93 726	161 023	1 718 021	206 072
	N	93 844	191 861	2 044 469	244 203
	D	94 056	164 294	1 746 763	207 923
2017	J	94 199	164 966	1 751 254	207 323
	F	94 376	165 027	1 748 616	205 261
	M	101 347	196 431	1 938 201	225 294
	A	102 549	185 713	1 810 970	208 134
	M	103 224	185 330	1 795 418	205 331
	J	103 554	183 055	1 767 724	200 604
	J	103 339	274 434	2 655 669	298 658
	A	103 866	96 281	926 972	103 434
	S	104 393	186 852	1 789 888	197 712
	O	104 667	201 773	1 927 766	211 587
	N	110 589	195 490	1 767 721	192 962
	D	110 669	195 579	1 767 242	192 029
2018	J	110 762	201 090	1 815 513	196 060
	F	108 519	203 055	1 871 149	200 208
	M	109 994	261 781	2 379 958	252 168
	A	109 733	456 890	4 163 648	436 807
	M	109 827	232 642	2 118 263	220 583
	J	109 825	233 396	2 125 166	219 519
	J	109 888	353 488	3 216 807	328 045
	A	61 239	124 757	2 037 223	206 909
	S	110 059	246 388	2 238 690	224 994

GRAPHIQUE 4.1 : Variation Emploi-salaire des effectifs civils de la FP en glissement annuel



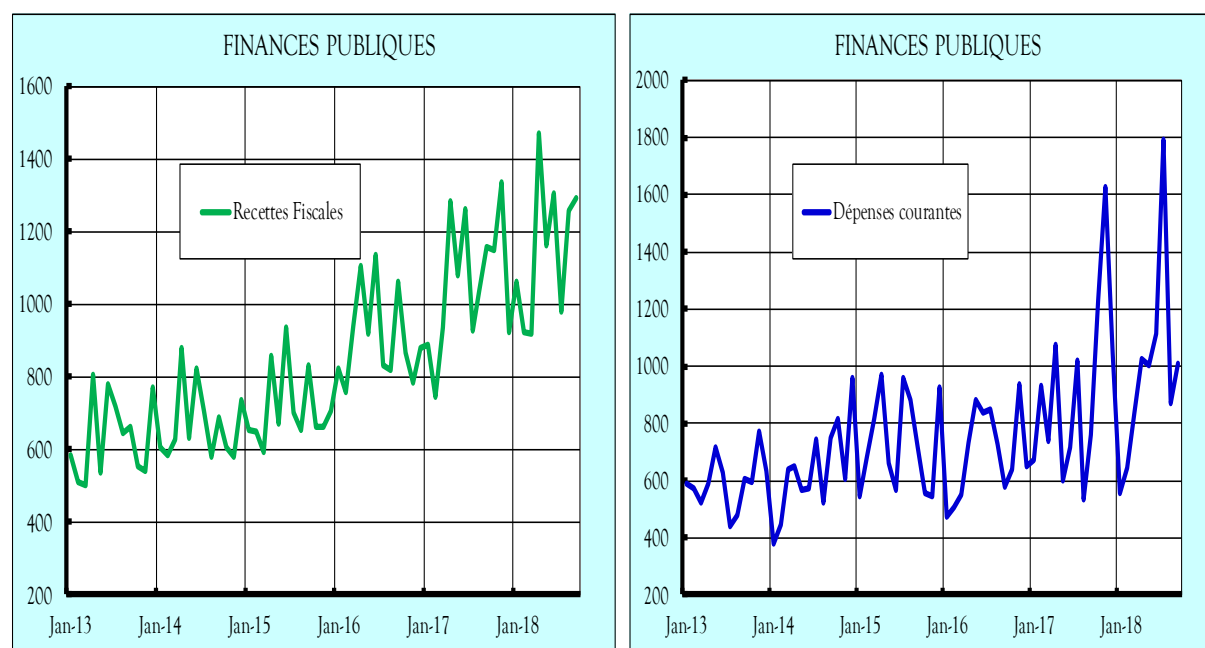
Source : MEF, MRAFP, Calculs CTSCM

V. FINANCES PUBLIQUES

TABLEAU 5.1 : Finances publiques

		Recettes totales	dont recettes fiscales	Dépenses totales	Dépenses courantes	dont salaires	dépenses d'intérêts sur la dette	Dépenses en capital	Payées sur ressources propres
Unités		milliards GNF							
2016	S	1 091,70	1 062,08	942,77	576,85	228,63	31,28	319,11	319,11
	O	970,56	868,41	982,16	636,31	261,65	8,61	335,66	322,42
	N	864,07	786,05	1 199,21	937,54	269,50	7,88	243,07	243,07
	D	1 061,19	877,88	876,87	649,33	257,49	69,15	209,89	209,89
2017	J	951,02	888,36	699,51	670,75	234,85	46,65	24,94	24,94
	F	1 015,28	744,37	1 079,63	933,73	247,64	31,40	131,73	131,73
	M	1 005,12	935,16	1 039,84	736,04	288,68	112,86	288,90	25,37
	A	1 534,01	1 283,57	1 624,19	963,06	271,44	49,73	653,57	365,99
	M	1 139,00	1 081,96	734,61	601,62	276,08	15,60	132,73	132,73
	J	1 488,72	1 264,37	1 266,03	715,09	352,65	20,35	542,22	424,29
	J	1 063,18	925,73	1 319,17	1 019,70	361,00	62,07	297,00	223,45
	A	1 109,39	1 035,04	970,18	702,08	170,39	69,01	266,65	211,44
	S	1 297,94	1 155,97	930,38	760,50	288,32	130,40	113,45	113,45
	O	1 217,42	1 147,66	1 767,34	1 226,75	319,21	71,80	537,88	447,79
	N	1 095,77	1 005,94	2 300,85	1 613,07	298,91	15,97	686,40	619,76
	D	1 079,56	922,68	1 557,30	1 046,99	290,94	22,19	503,38	480,67
2018	J	1 138,44	1 062,67	674,63	553,43	275,99	36,27	114,16	114,16
	F	978,16	925,23	773,23	646,12	276,64	25,61	127,10	127,10
	M	1 240,29	920,06	867,15	836,96	340,54	26,53	25,77	25,77
	A	1 612,19	1 471,62	1 200,85	1 026,26	345,87	18,22	170,13	170,13
	M	1 222,69	1 162,33	1 178,98	1 000,10	358,04	105,66	177,47	177,47
	J	1 779,11	1 307,47	1 995,29	1 110,82	375,97	25,22	861,92	94,53
	J	1 025,99	980,75	2 156,00	1 793,95	461,61	52,77	359,93	359,93
	A	1 288,44	1 259,20	1 131,17	871,25	235,08	46,65	258,55	258,55
	S	2 323,91	1 294,62	2 618,60	1 009,63	345,47	31,01	1 603,24	225,59

GRAPHIQUE 5.1 : Evolution des recettes fiscales et dépenses courantes de l'Etat (en GNF milliards)

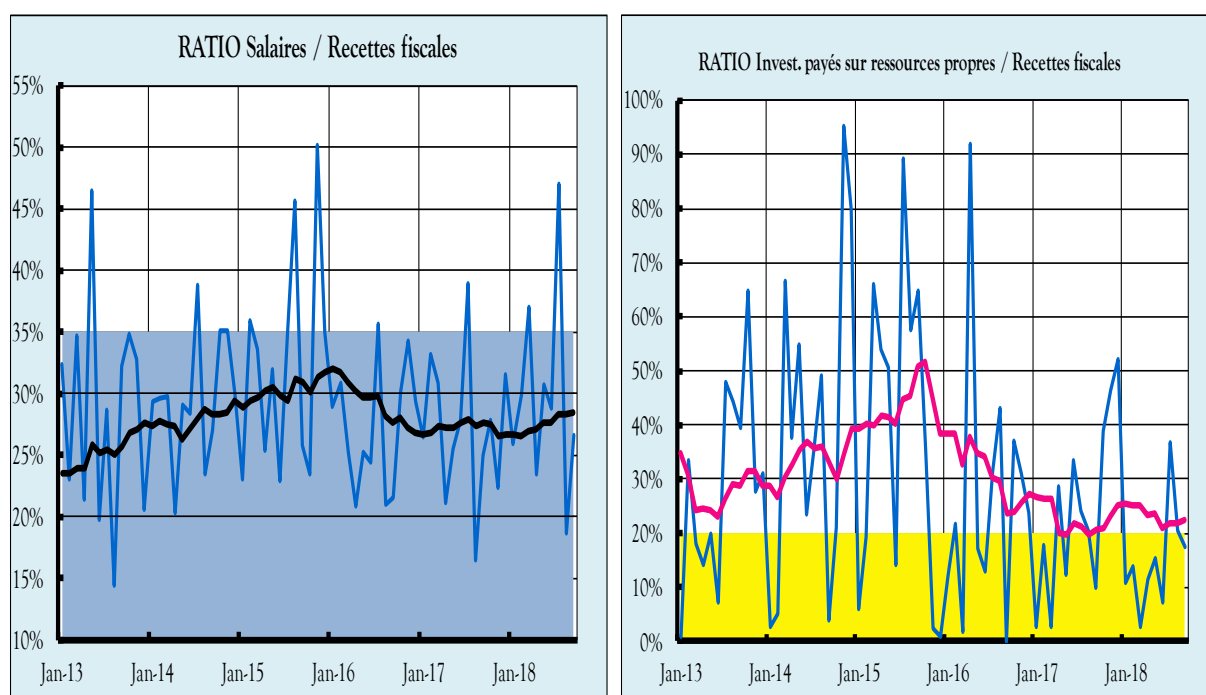


Source : MB/DNB

TABLEAU 5.2 : Soldes et Ratios

		Solde budgétaire global	Solde primaire de base	Salaires / Recettes fiscales	Invest. payés sur Ress. internes / Recettes fiscales
Unités		milliards GNF		%	
2016	S	148,93	208,85	21,5%	30,0%
	O	-11,60	-62,01	30,1%	37,1%
	N	-335,14	-321,54	34,3%	30,9%
	D	184,32	150,35	29,3%	23,9%
2017	J	251,51	301,65	26,4%	2,8%
	F	-64,35	-246,84	33,3%	17,7%
	M	-34,72	345,81	30,9%	2,7%
	A	-90,18	24,13	21,1%	28,5%
	M	404,40	416,93	25,5%	12,3%
	J	222,69	168,80	27,9%	33,6%
	J	-255,99	-188,26	39,0%	24,1%
	A	139,21	279,26	16,5%	20,4%
	S	367,56	372,82	24,9%	9,8%
	O	-549,92	-440,21	27,8%	39,0%
	N	-1 205,08	-1 184,49	29,7%	61,6%
	D	-477,74	-586,23	31,5%	52,1%
2018	J	463,81	550,01	26,0%	10,7%
	F	204,94	269,44	29,9%	13,7%
	M	373,13	424,10	37,0%	2,8%
	A	411,34	429,55	23,5%	11,6%
	M	43,71	154,75	30,8%	15,3%
	J	-216,17	158,49	28,8%	7,2%
	J	-1 130,01	-1 031,49	47,1%	36,7%
	A	157,27	289,22	18,7%	20,5%
	S	-294,69	123,57	26,7%	17,4%

GRAPHIQUE 5.2 : Ratios Salaires/Recettes Fiscales & Invest. Payés Sur Ressources Propres/Recettes Fiscales

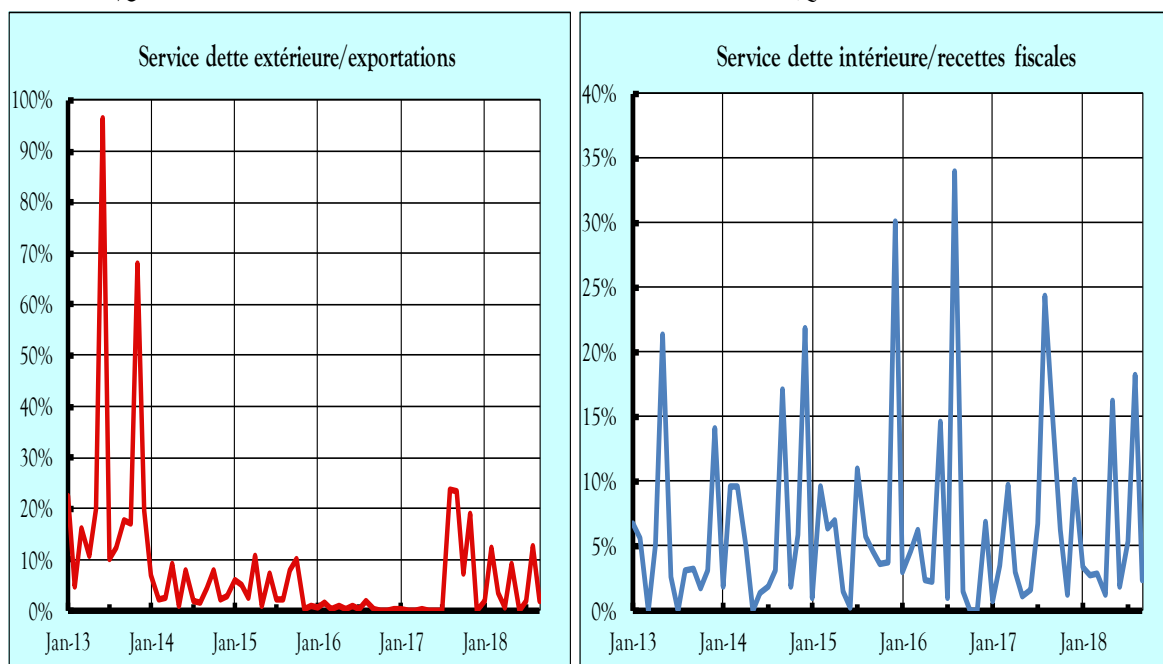


Sources : MB / DNB

TABLEAU 5.3 : Service de la dette publique

		PRINCIPAL			INTERÊTS			TOTAL
		Dettes	Dettes	Sous	Dettes	Dettes	Sous	GENERAL
		extérieure	intérieure	total (1)	extérieure	intérieure	total (2)	(1)+(2)
Unités		milliards GNF						
2016	S	-21,68	0,00	-21,68	15,51	15,77	31,28	9,60
	O	0,00	0,00	0,00	8,61	0,00	8,61	8,61
	N	-12,16	0,00	-12,16	7,88	0,00	7,88	-4,28
	D	-32,19	0,00	-32,19	9,17	59,98	69,15	36,96
2017	J	-12,40	0,00	-12,40	39,83	6,82	46,65	34,25
	F	0,16	0,00	0,16	5,33	26,07	31,40	31,56
	M	-34,85	0,00	-34,85	21,41	91,45	112,86	78,00
	A	-107,73	0,00	-107,73	11,48	38,25	49,73	-58,00
	M	-8,62	0,00	-8,62	3,43	12,17	15,60	6,98
	J	-35,27	0,00	-35,27	7,25	20,35	27,61	-7,66
	J	-11,34	0,00	-11,34	0,00	62,07	62,07	50,73
	A	-11,27	-183,33	-194,60	50,64	69,01	119,65	-74,95
	S	-25,32	0,00	-25,32	17,34	130,40	147,74	122,42
	O	-91,19	0,00	-91,19	11,47	71,80	83,27	-7,92
	N	-59,00	0,00	-59,00	3,24	15,97	19,21	-39,79
	D	-18,53	-70,94	-89,47	6,59	22,19	28,78	-60,69
2018	J	-12,66	0,00	-12,66	42,87	36,27	79,15	66,48
	F	-139,33	0,00	-139,33	38,89	25,61	64,51	-74,83
	M	-30,00	0,00	-30,00	20,00	26,53	46,53	16,53
	A	-122,65	0,00	-122,65	8,30	18,22	26,52	-96,14
	M	-128,70	-83,39	-212,09	3,99	105,66	109,65	-102,44
	J	77,75	0,00	77,75	10,37	25,22	35,60	113,35
	J	-13,33	0,00	-13,33	43,69	52,77	96,46	83,13
	A	-61,06	-183,33	-244,39	86,26	46,65	132,90	-111,49
	S	-28,09	0,00	-28,09	18,33	31,01	49,34	21,26

GRAPHIQUE 5.3 : EVOLUTION SERVICE DE LA DETTE PUBLIQUE



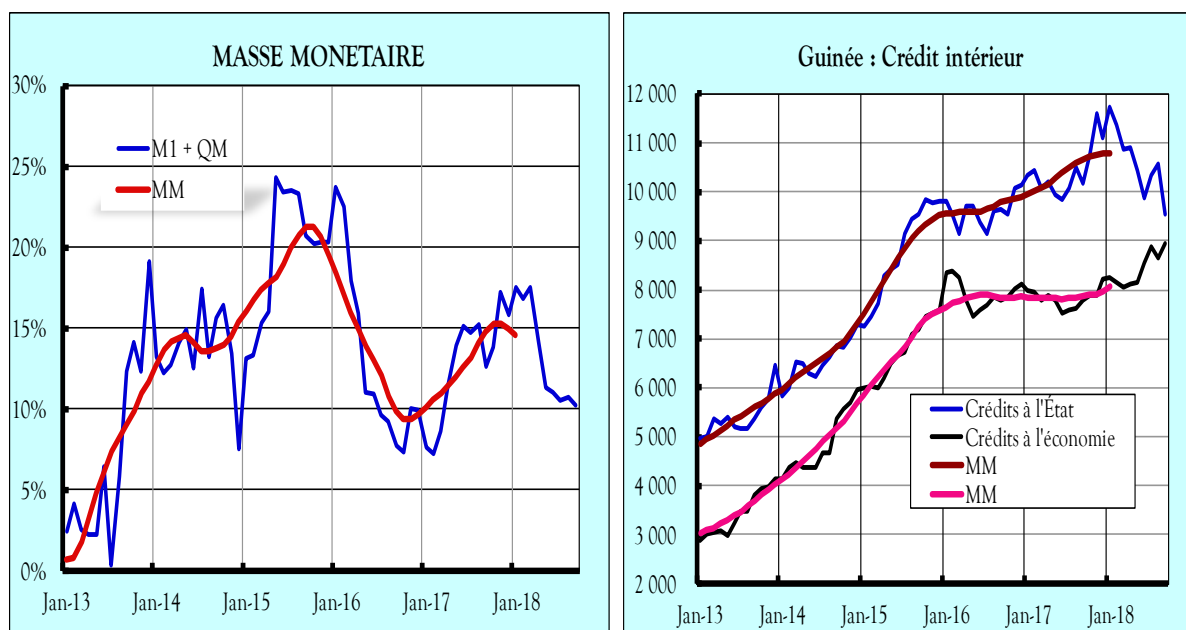
Sources : MEF / MB

VI. MONNAIE & CREDIT

TABLEAU 6.1 : Masse monétaire et ses contreparties (en milliards de GNF)

		M1+QM	Avoirs extérieurs nets	Crédits à l'État	Crédits à l'économie	Autres postes nets
Unités		milliards GNF				
2016	S	18 640,1	3 173,7	9 654,5	7 769,9	-1 967,1
	O	18 616,1	3 051,3	9 558,0	7 854,9	-1 857,7
	N	18 859,3	2 782,5	10 062,7	8 000,6	-1 996,4
	D	19 394,6	3 125,2	10 145,1	8 126,0	-2 011,7
2017	J	19 624,1	3 380,6	10 334,8	7 999,3	-2 100,6
	F	19 641,7	3 291,4	10 436,8	7 957,9	-2 053,9
	M	19 774,8	3 719,9	10 057,0	7 785,4	-1 796,3
	A	20 354,4	4 324,0	10 201,3	7 872,0	-2 052,2
	M	21 006,7	4 938,9	9 934,3	7 794,3	-1 670,1
	J	21 101,5	5 285,9	9 834,6	7 522,4	-1 551,4
	J	21 325,6	5 152,8	10 085,3	7 572,2	-1 494,9
	A	21 202,9	4 978,0	10 511,4	7 606,6	-1 903,5
	S	20 990,0	4 963,5	10 175,0	7 773,7	-1 932,4
	O	21 198,3	4 646,4	10 774,8	7 869,3	-2 096,4
	N	22 103,6	4 777,0	11 589,0	7 869,1	-2 135,3
	D	22 458,4	4 935,5	11 109,5	8 220,2	-1 810,5
2018	J	23 055,1	5 197,1	11 718,1	8 259,7	-2 124,1
	F	22 951,4	5 207,9	11 380,2	8 134,0	-1 775,2
	M	23 248,5	6 106,7	10 863,5	8 049,6	-1 775,8
	A	23 239,4	6 178,8	10 893,8	8 115,0	-1 953,3
	M	23 382,2	6 701,2	10 424,5	8 143,3	-1 892,0
	J	23 423,6	6 210,1	9 881,5	8 535,0	-1 207,9
	J	23 572,8	5 994,3	10 330,1	8 876,5	-1 634,1
	A	23 470,3	5 570,6	10 558,3	8 640,6	-1 302,9
	S	23 134,3	6 392,8	9 533,6	8 947,5	-1 745,1

GRAPHIQUE 6.1 : Évolution de la Monnaie & du Crédit

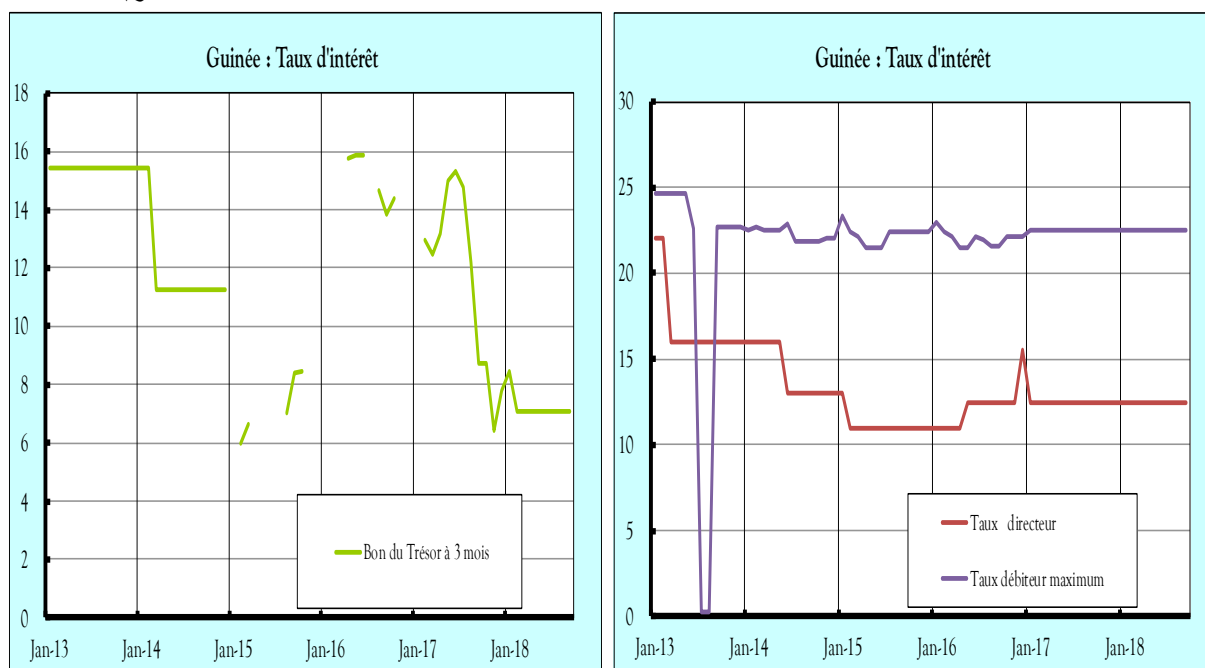


Source : DGES/BCRG

TABLEAU 6.2 : Taux d'intérêts

		Taux directeur	Taux débiteur maximum	Bons de Trésor à 3 mois
Unités		%		
2016	S	11,0	21,5	15,5
	O	11,0	21,5	15,5
	N	11,0	21,5	15,5
	D	11,0	21,5	15,5
2017	J	11,0	21,5	15,5
	F	11,0	21,5	15,5
	M	11,0	21,5	15,5
	A	11,0	21,5	15,5
	M	12,5	22,5	15,0
	J	12,5	22,5	15,0
	J	12,5	22,5	15,0
	A	12,5	22,5	15,0
	S	12,5	22,5	15,0
	O	12,5	22,5	15,0
	N	12,5	22,5	15,0
	D	12,5	22,5	15,0
2018	J	12,5	22,5	15,0
	F	12,5	22,5	15,0
	M	12,5	22,5	15,0
	A	12,5	22,5	15,0
	M	12,5	22,5	15,0
	J	12,5	22,5	15,0
	J	12,5	22,5	15,0
	S	12,5	22,5	15,0

GRAPHIQUE 6.2 : Taux d'intérêts



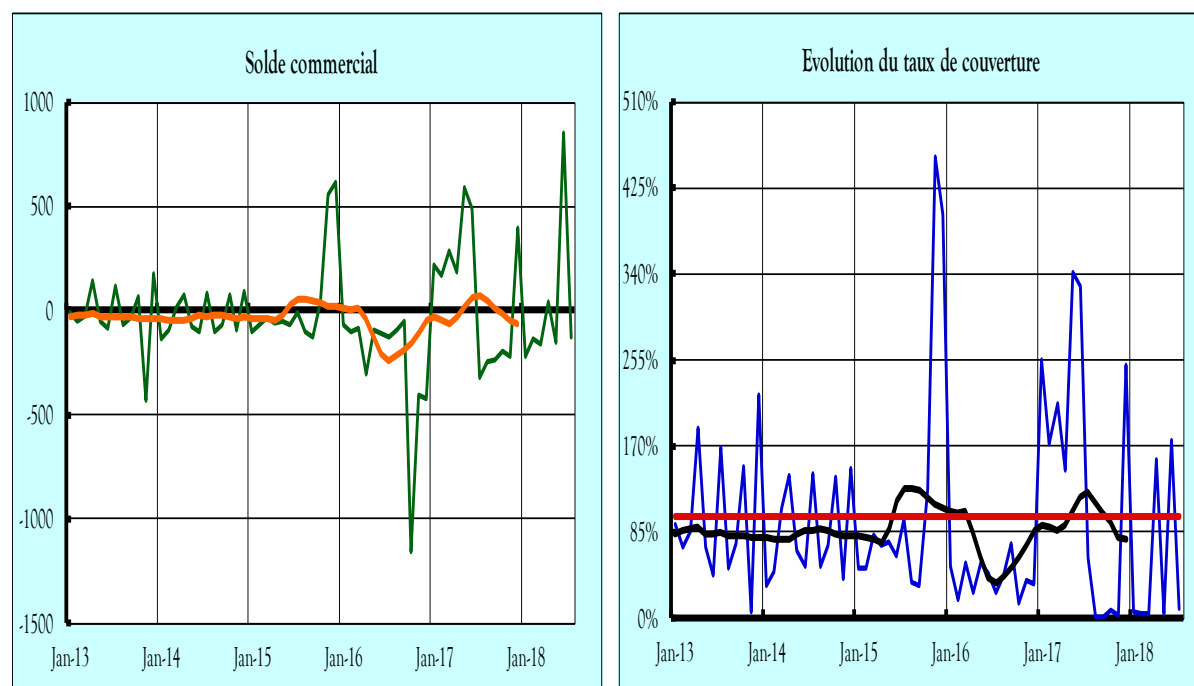
Source : DGES/BCRG

VII. BALANCE COMMERCIALE

TABLEAU 7.1 : Solde commercial

		Exportations FOB	Importations CAF	Solde commercial	Taux de couverture
Unités		en milliards GNF	en milliards GNF	en % PIB	%
2016	S	15 535,74	1 796,72	17,6%	864,7%
	O	20 166,37	12 174,44	10,3%	165,6%
	N	25 091,16	5 784,30	24,8%	433,8%
	D	22 253,67	5 708,09	21,2%	389,9%
2017	J	28 035,44	1 352,86	27,1%	2072,3%
	F	30 309,70	2 164,44	28,6%	1400,3%
	M	41 034,02	2 384,21	39,3%	1721,1%
	A	45 338,62	3 814,01	42,2%	1188,7%
	M	64 493,57	2 335,56	63,2%	2761,4%
	J	53 906,82	2 026,94	52,7%	2659,5%
	J	36 191,01	7 472,78	29,2%	484,3%
	A	259,68	2 397,07	-2,2%	10,8%
	S	181,40	2 297,94	-2,2%	7,9%
	O	1 407,32	2 053,12	-0,7%	68,5%
	N	388,41	2 169,25	-1,8%	17,9%
	D	50 578,10	2 493,66	48,9%	2028,3%
2018	J	2 972,83	3 684,53	-0,6%	80,7%
	F	1 439,72	2 276,54	-0,8%	63,2%
	M	1 424,88	2 621,62	-1,1%	54,4%
	A	26 608,72	1 206,62	23,0%	2205,2%
	M	1 436,18	2 473,38	-0,9%	58,1%
	J	441 277,72	17 797,53	383,9%	2479,4%
	J	2 885,67	2 282,48	0,5%	126,4%
	A	1 171,99	2 585,87	-1,3%	45,3%
	S	2 414,28	2 191,64	0,2%	110,2%

GRAPHIQUE 7.1 : Evolution du Solde commercial (USD) & du Taux de couverture

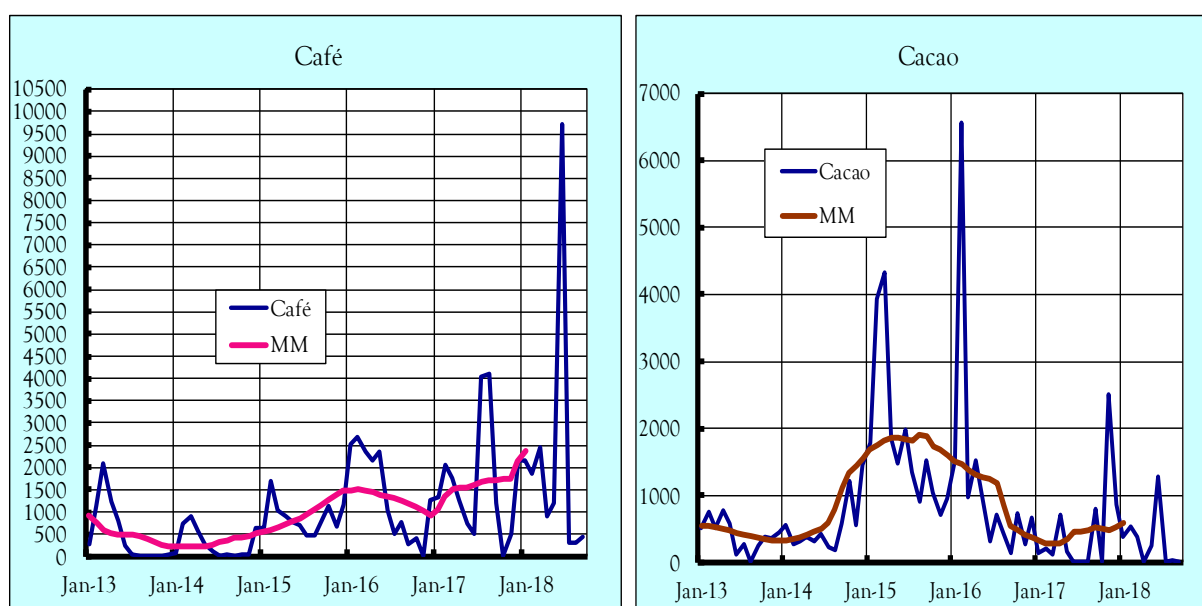


Sources : DGD (SYDONIA), Calculs CTSCM, BCRG (BOP)

TABLEAU 7.2 : Exportations en volume de quelques produits agricoles

		Café	Cacao	Coton	Huile de palme	Poisson
Unités		tonnes	tonnes	tonnes	tonnes	tonnes
2016	S	286	138 650	247	0	654
	O	405	723	268	2	4 056
	N	22	276	17	0	3 622
	D	1 279	677	321	24	2 331
2017	J	1 333	136	0	25	1 184
	F	2 060	202	200	0	2 476
	M	1 750	116	1 120	0	1 490
	A	1 275	711	200	0	774
	M	728	172	410	0	731
	J	511	0	220	0	5 690
	J	4 025	0	6 401	0	11 008
	A	4 100	0	1 887	0	2 615
	S	1 200	800	0	0	3 200
	O	0	0	0	0	15 171
	N	500	2 500	0	0	22 006
	D	2 143	862	550	0	1 264
2018	J	2 146	375	0	0	1 243
	F	1 856	528	0	0	1 594
	M	2 452	375	0	0	1 173
	A	907	0	0	0	367
	M	1 215	262	0	0	97 376
	J	9 731	1 274	299	0	199 565
	J	316	0	200	0	1 427
	A	309	22	164	0	647
	S	449	0	168	0	1 078

GRAPHIQUE 7.2 : ÉVOLUTION DES EXPORTATIONS DE QUELQUES PRODUITS AGRICOLES EN TONNES



Sources : Port autonome de Conakry / MT, DGD / MB

CELLULE TECHNIQUE DE SUIVI DE LA CONJONCTURE MACROÉCONOMIQUE

I. COMITÉ DE COORDINATION

Président : Directeur National des Études Économiques et de la Prévision (MEF/DNEEP)

Membres : Directeur Général de l'Institut National de la Statistique (MPCI/INS)

Directeur National du Plan (MPCI/DNP)

Directeur Général des Études et de la Statistique (BCRG/DGES)

Directeur National du Budget (MB/DNB)

II. SECRÉTARIAT EXÉCUTIF

Coordonnateur : Chef de Division de la Conjoncture (MEF/DNEEP)

1^{er} Superviseur : Chef de Service des Statistiques Monétaires/Finances publiques (BCRC)

2^{ème} Superviseur : Chef de Division de la Comptabilité Nationale (MPCI/INS)

1^{er} Rapporteur : Chef de Division des Études et Stratégies Macroéconomiques (MPCI/DN)

2^{ème} Rapporteur : Chef de Division des Études Économiques et Sociales (MPCI/INS)

1^{er} Secrétaire: Chef de Division de la Prévision (MEF/DNEEP)

2^e Secrétaire: Chef de Service des Études Économiques (BCRG/DGES)

Archiviste : Assistant / Conseiller Technique de M. le DNB / MB

SIGLES & ACCRONYMES

ACG	Compagnie d'alumine de Guinée (ex-Friguia)
AFD	Agence Française de Développement
AFRISTAT	Observatoire économique et statistique d'Afrique subsaharienne
ARETOR	Association pour la recherche et l'exploitation du diamant et de l'or
BAD	Banque Africaine de Développement
BCRG	Banque Centrale de la République de Guinée
BND	Budget National de Développement
BONAGUI	Boissons non alcoolisées de Guinée
BTP	Bâtiment et Travaux Publics
BRTTC	Bureau Régional de Transports Terrestres de Conakry
CBG	Compagnie des Bauxites de Guinée
CBK	Compagnie des Bauxites de Kindia (ex-SBK)
CPDM	Centre de promotion et de développement du secteur minier
CTSCM	Cellule technique de suivi de la conjoncture macroéconomique
DEP	Direction des Etudes et de la Prospective
DNEEP	Direction Nationale des Etudes Economiques et de la Prévision
DNB	Direction Nationale du Budget
DNP	Direction Nationale du Plan
DNSA	Direction Nationale des Statistiques Agricoles
DGEES	Direction Générale de Etudes Economiques et de la Statistique
DTS	Droits de tirages spéciaux
EDG	Electricité de Guinée
Euro ou €	Monnaie commune de la zone euro (depuis janvier 2002)
FBCF	Formation brute du capital fixe
FG ou GNF	Franc Guinéen
GBP ou £	Livre anglaise
INS	Institut National de la Statistique
IHPC	Indice Harmonisé des Prix à la Consommation
JPY ou ¥	Yen japonais
MA	Ministère de l'Agriculture
MC	Ministère du Commerce
MDB	Ministère Délégué au Budget
MEF	Ministère de l'Economie et des Finances
MMG	Ministère des Mines et de la Géologie
MFP	Ministère de la Fonction Publique
MP	Ministère du Plan
MPA	Ministère de la Pêche et de l'Aquaculture
ND	Non disponible
OIC	Organisation internationale du café
PAC	Port Autome de Conakry
PIB	Produit Intérieur Brut
PIP	Programme d'Investissements publics
SAG	Société Aurifère de Guinée
SEG	Société des Eaux de Guinée
SOBRAGUI	Société des Brasseries de Guinée
SOGEAC	Société guinéenne de la gestion et de l'exploitation de l'aéroport de Conakry
SOGUIPAH	Société guinéenne des palmiers à huile
TOFE	Tableau des Opérations Financières de l'Etat
TSPP	Taxe spéciale sur les produits pétroliers
USD ou \$ EU	Dollar américain